

**МИНИСТЕРСТВО ПРИРОДНЫХ РЕСУРСОВ И ЭКОЛОГИИ
РОССИЙСКОЙ ФЕДЕРАЦИИ**

**ФЕДЕРАЛЬНОЕ ГОСУДАРСТВЕННОЕ БЮДЖЕТНОЕ УЧРЕЖДЕНИЕ
НАЦИОНАЛЬНЫЙ ПАРК «МАРИЙ ЧОДРА»**

УТВЕРЖДАЮ

Заместитель директора Департамента
государственной политики и
регулирующих в сфере развития ООПТ
и Байкальской природной территории


_____ А.М. Яковлев

« 31 » _____ 2021 г.

**ЛЕСОХОЗЯЙСТВЕННЫЙ РЕГЛАМЕНТ
ЛЕСНИЧЕСТВА
НАЦИОНАЛЬНЫЙ ПАРК «МАРИЙ ЧОДРА»**

РЕСПУБЛИКА МАРИЙ ЭЛ

Оглавление

ВВЕДЕНИЕ	4
ГЛАВА I.....	8
1.1 Краткая характеристика лесничества.....	8
1.1.1 Наименование и местоположение лесничества	8
1.1.2 Общая площадь лесничества и участков лесничеств	8
1.1.3 Распределение территории лесничества по муниципальным образованиям.....	8
1.1.4 Распределение лесов лесничества по лесорастительным зонам, лесным районам и зонам лесозащитного и лесосеменного районирования	10
1.1.5 Распределение лесов по целевому назначению и категориям защитных лесов по кварталам или их частям, а также основания выделения защитных, эксплуатационных и резервных лесов	12
1.1.6 Характеристика лесных и нелесных земель на территории лесничества	14
1.1.7 Характеристика имеющихся и проектируемых особо охраняемых природных территорий и объектов, планов по их организации, развитию экологических сетей, сохранению биоразнообразия.....	14
1.1.8 Характеристика проектируемых лесов национального наследия.....	16
1.1.9 Перечень видов биологического разнообразия и размеров буферных зон, подлежащих сохранению при осуществлении лесосечных работ	16
1.1.10 Характеристика существующих объектов лесной, лесоперерабатывающей инфраструктуры, объектов, не связанных с созданием лесной инфраструктуры, мероприятий по строительству, реконструкции и эксплуатации указанных объектов, предусмотренных документами территориального планирования	16
1.2 Виды разрешенного использования лесов на территории лесничества с распределением по кварталам	19
ГЛАВА II.....	23
2.1 Нормативы, параметры и сроки использования лесов для заготовки древесины.....	23
2.1.1 Расчетная лесосека для осуществления рубок спелых и перестойных лесных насаждений	24
2.1.2 Расчетная лесосека (ежегодный допустимый объем изъятия древесины) для осуществления рубок средневозрастных, приспевающих, спелых, перестойных лесных насаждений при уходе за лесами.....	25
2.1.3 Расчетная лесосека (ежегодный объем изъятия древесины) при всех видах рубок.....	27
2.1.4 Возрасты рубок	28
2.2 Нормативы, параметры и сроки разрешенного использования лесов для заготовки живицы.....	28
2.2.1 Фонд подсочки древостоев	28
2.3 Нормативы, параметры и сроки использования лесов для заготовки и сбора недревесных лесных ресурсов	28
2.3.1 Нормативы (ежегодные допустимые объемы) и параметры использования лесов для заготовки недревесных лесных ресурсов по их видам.....	28
2.3.2 Сроки использования лесов для заготовки и сбора недревесных лесных ресурсов	30
2.4 Нормативы, параметры и сроки использования лесов для заготовки пищевых лесных ресурсов и сбора лекарственных растений.....	30
2.4.1 Нормативы (ежегодные допустимые объемы) и параметры использования лесов для заготовки пищевых лесных ресурсов и сбора лекарственных растений по их видам	30
2.4.2 Сроки заготовки и сбора	31
2.4.3 Заготовка древесных соков – нормативы количества высверливаемых каналов в зависимости от диаметра ствола деревьев и класса бонитета насаждения.....	31
2.4.4 Сроки использования лесов для заготовки пищевых лесных ресурсов и сбора лекарственных растений	31
2.5 Нормативы, параметры и сроки использования лесов для осуществления видов деятельности в сфере охотничьего хозяйства	31
2.5.1 Перечень и нормы проведения биотехнических мероприятий	32
2.6 Нормативы, параметры и сроки использования лесов для ведения сельского хозяйства...35	

2.7 Нормативы, параметры и сроки использования лесов для осуществления научно-исследовательской и образовательной деятельности.....	36
2.8 Нормативы, параметры и сроки использования лесов для осуществления рекреационной деятельности.....	36
2.8.1 Нормативы использования лесов для осуществления рекреационной деятельности (допустимая рекреационная нагрузка по типам ландшафтов и другое).....	37
2.8.2 Перечень кварталов и (или) частей кварталов зоны рекреационной деятельности, в том числе перечень кварталов и (или) их частей, в которых допускается возведение физкультурно-оздоровительных, спортивных и спортивно-технических сооружений	40
2.8.3 Функциональное зонирование территории зоны рекреационной деятельности	40
2.8.4 Перечень временных построек на лесных участках и нормативы их благоустройства ...	45
2.8.5 Параметры и сроки использования лесов для осуществления рекреационной деятельности	45
2.9 Нормативы, параметры и сроки использования лесов для создания лесных плантаций и их эксплуатации	46
2.10 Нормативы, параметры и сроки использования лесов для выращивания лесных плодовых, ягодных, декоративных растений и лекарственных растений.....	46
2.11 Нормативы, параметры и сроки использования лесов для выращивания посадочного материала лесных растений (саженцев, сеянцев)	46
2.12 Нормативы, параметры и сроки использования лесов для выполнения работ по геологическому изучению недр, для разработки месторождений полезных ископаемых	46
2.13 Нормативы, параметры и сроки использования лесов для строительства и эксплуатации водохранилищ и иных искусственных водных объектов, а также гидротехнических сооружений и специализированных портов	46
2.14 Нормативы, параметры и сроки использования лесов для строительства, реконструкции и эксплуатации линейных объектов	47
2.15 Нормативы, параметры и сроки использования лесов для переработки древесины и иных лесных ресурсов	47
2.16 Нормативы, параметры и сроки использования лесов для осуществления религиозной деятельности	47
2.17 Требования к охране, защите и воспроизводству лесов	48
2.17.1 Требования к мерам пожарной безопасности в лесах, охране лесов от загрязнения радиоактивными веществами и иного негативного воздействия.....	48
2.17.2 Требования к защите лесов	64
2.17.2.1 Нормативы и параметры санитарно-оздоровительных мероприятий	64
2.17.2.2 Нормативы и параметры профилактических мероприятий по защите лесов	64
2.17.2.3 Нормативы и параметры мероприятий по ликвидации очагов вредных организмов, а также других определенных уполномоченным федеральным органом исполнительной власти мероприятий	65
2.17.3 Требования к воспроизводству лесов (нормативы, параметры, сроки проведения мероприятий по лесовосстановлению, лесоразведению, уходу за лесами)	65
2.17.3.1 Нормативы, параметры, сроки проведения мероприятий по лесовосстановлению, лесоразведению	65
2.17.3.2 Нормативы, параметры, сроки по уходу за лесами	66
2.18 Особенности требований к использованию лесов по лесорастительным зонам и лесным районам, включающим схему лесорастительного районирования лесничества, особенности требований (по нормативам, параметрам и срокам использования) к различным видам использования лесов в соответствии с лесорастительными зонами и лесными районами	67
ГЛАВА III	68
3.1 Ограничения по видам целевого назначения лесов.....	68
3.2 Ограничения по видам особо защитных участков лесов	69
3.3 Ограничения по видам использования лесов	69

ВВЕДЕНИЕ

Настоящий лесохозяйственный регламент разработан в соответствии со статьями 84, 87 Лесного Кодекса Российской Федерации, утверждённого Федеральным законом от 04.12.2006 №200-ФЗ (далее Лесной Кодекс), приказом Министерства природных ресурсов и экологии Российской Федерации от 27.02.2017 №72 «Об утверждении состава лесохозяйственных регламентов, порядка их разработки, сроков их действия и порядка внесения в них изменений».

Настоящий лесохозяйственный регламент является основой осуществления использования, охраны, защиты и воспроизводства лесов, расположенных в границах лесничества «Национальный парк «Марий Чодра». Лесохозяйственный регламент обязателен для исполнения гражданами, юридическими лицами, осуществляющими использование, охрану, защиту, воспроизводство лесов в границах указанного лесничества.

Основанием для разработки данного лесохозяйственного регламента являются материалы лесоустройства 2019-2020 гг, Приказ Минприроды от 12.03.2018 г №91 «Об утверждении Положения о национальном парке «Марий Чодра».

Лесной Кодекс устанавливает обязательность исполнения включенных в лесохозяйственный регламент требований всеми гражданами и юридическими лицами, осуществляющими использование, охрану, защиту, воспроизводство лесов в границах лесничества «Национальный парк «Марий Чодра».

Основой разработки лесохозяйственного регламента лесничества «Национальный парк «Марий Чодра» служат материалы лесоустройства 2019-2020 гг.

Срок действия лесохозяйственного регламента - 10 лет с момента его утверждения в установленном порядке.

Разработчиком настоящего лесохозяйственного регламента является Общество с ограниченной ответственностью научно-производственное предприятие «Академический центр лесного проектирования и инноваций».

Телефон 8(952)545-32-62.

Юридический адрес разработчика: 394053, РФ, Воронежская область, г. Воронеж, мкр. Жилой Массив Олимпийский д. 12, к. 355, Email: ACLPI@yandex.ru.

**Перечень законодательных, нормативно-правовых актов, нормативно-технических, методических и проектных документов, на основе которых разработан
лесохозяйственный регламент:**

1. Федеральный закон от 04.12.2006 №200-ФЗ «Лесной кодекс Российской Федерации».
2. Федеральный закон от 08.01.1998 № 3-ФЗ «О наркотических средствах и психотропных веществах».
3. Федеральный закон от 24.07.2009 № 209-ФЗ «Об охоте и о сохранении охотничьих ресурсов и о внесении изменений в отдельные законодательные акты Российской Федерации».
4. Федеральный закон от 19.07.1997 № 109-ФЗ «О безопасном обращении с пестицидами и агрохимикатами».
5. Федеральный закон от 21.12.1994 № 68-ФЗ «О защите населения и территорий от чрезвычайных ситуаций природного и техногенного характера».
6. Федеральный закон от 26.09.1997 № 125-ФЗ «О свободе совести и о религиозных объединениях».
7. Федеральный закон от 21.12.1994 № 69-ФЗ «О пожарной безопасности».
8. Федеральный закон от 14.03.1995 № 33-ФЗ «Об особо охраняемых природных территориях».
9. Федеральный закон от 10.01.2002 № 7-ФЗ "Об охране окружающей среды".
10. Федеральный закон от 24.04.1995 № 52-ФЗ "О животном мире".
11. Постановление Правительства Российской Федерации от 07.10.2020 № 1614 «Об утверждении правил пожарной безопасности в лесах».
12. Постановление правительства Российской Федерации от 16.04.2011 № 281 «О мерах противопожарного обустройства лесов».
13. Постановление Правительства РФ от 09.12.2020 № 2047 «Об утверждении Правил санитарной безопасности в лесах».
14. Приказ Министерства природных ресурсов и экологии РФ от 16.07.2007 № 181 «Об утверждении Особенности использования, охраны, защиты, воспроизводства лесов, расположенных на особо охраняемых природных территориях».
15. Приказ Министерства природных ресурсов и экологии РФ от 27.06.2016 № 367 «Об утверждении Видов лесосечных работ, порядка и последовательности их проведения, Формы технологической карты лесосечных работ, Формы акта осмотра лесосеки и Порядка осмотра лесосеки».
16. Приказ Министерства природных ресурсов и экологии РФ от 27.02.2017 № 72 «Об утверждении состава лесохозяйственных регламентов, порядка их разработки, сроков их действия и порядка внесения в них изменений».
17. Приказ Министерства природных ресурсов и экологии РФ от 09.01.2017 № 1 «Об утверждении Порядка лесозащитного районирования».
18. Приказ Министерства природных ресурсов и экологии РФ от 01.12.2020 № 993 «Об утверждении правил заготовки древесины и особенности заготовки древесины в лесничествах, указанных в статье 23 Лесного кодекса Российской Федерации».
19. Приказ Министерства природных ресурсов и экологии РФ от 18.08.2014 № 367 «Об утверждении Перечня лесорастительных зон Российской Федерации и перечня лесных районов Российской Федерации».
20. Приказа Министерства природных ресурсов и экологии РФ от 29.03.2018 №122 «Об утверждении Лесоустроительной инструкции».

21. Приказ Федерального агентства лесного хозяйства от 28.03.2016 № 100 «О внесении изменений в приказ Рослесхоза от 08.10.2015 № 353 «Об установлении лесосеменного районирования».
22. Приказ Министерства природных ресурсов и экологии РФ от 30.07.2020 №534 «Об утверждении Правил ухода за лесами».
23. Приказ Министерства природных ресурсов и экологии РФ от 28.03.2014 № 161 «Об утверждении видов средств предупреждения и тушения лесных пожаров, нормативов обеспеченности данными средствами лиц, использующих леса, норм наличия средств предупреждения и тушения лесных пожаров при использовании лесов».
24. Приказ Министерства природных ресурсов и экологии РФ от 09.11.2020 № 912 «Об утверждении Правил осуществления мероприятий по предупреждению распространения вредных организмов».
25. Приказ Министерства природных ресурсов и экологии РФ от 28.07.2020 г. № 496 «Об утверждении Правил заготовки и сбора недревесных лесных ресурсов».
26. Приказ Министерства природных ресурсов и экологии РФ от 28.07.2020 № 494 «Об утверждении Правил заготовки пищевых лесных ресурсов и сбора лекарственных растений».
27. Приказ Минприроды РФ от 02.04.2015 №169 «Об утверждении порядка и нормативов заготовки гражданами древесины для собственных нужд, осуществляемой на землях особо охраняемых природных территорий федерального значения».
28. Приказ Федерального агентства лесного хозяйства от 09.04.2015 № 105 «Об установлении возрастов рубок».
29. Приказ Министерства природных ресурсов и экологии РФ от 09.11.2020 № 908 «Об утверждении Правил использования лесов для осуществления рекреационной деятельности».
30. Приказ Федерального агентства лесного хозяйства от 27.04.2012 № 174 «Об утверждении Нормативов противопожарного обустройства лесов».
31. Приказ Федерального агентства лесного хозяйства от 08.10.2015 № 353 «Об установлении лесосеменного районирования».
32. Приказ Министерства природных ресурсов и экологии РФ от 02.07.2020 № 408 «Об утверждении Правил использования лесов для ведения сельского хозяйства и Перечня случаев использования лесов для ведения сельского хозяйства без предоставления лесного участка, с установлением или без установления сервитута, публичного сервитута».
33. Приказ Министерства природных ресурсов и экологии РФ от 28.07.2020 № 495 «Об утверждении Правил использования лесов для переработки древесины и иных лесных ресурсов».
34. Приказ Федерального агентства лесного хозяйства от 05.07.2011 № 287 «Об утверждении классификации природной пожарной опасности лесов и классификации пожарной опасности в лесах в зависимости от условий погоды».
35. Приказ Министерства природных ресурсов и экологии РФ от 10.06.2020 № 434 «Об утверждении Правил использования лесов для строительства, реконструкции, эксплуатации линейных объектов и Перечня случаев использования лесов для строительства, реконструкции, эксплуатации линейных объектов без предоставления лесного участка, с установлением или без установления сервитута, публичного сервитута».
36. Приказ Министерства природных ресурсов и экологии РФ от 27.07.2020 № 487 «Об утверждении Правил использования лесов для осуществления научно-исследовательской деятельности, образовательной деятельности».
37. Приказ МЧС от 08.07.2004 №329 «Об утверждении критериев информации о чрезвычайных ситуациях».

38. Приказ Минприроды России от 04.12.2020 № 1014 «Об утверждении Правил лесовосстановления, состава проекта лесовосстановления, порядка разработки проекта лесовосстановления и внесения в него изменений».
39. Распоряжение Правительства Российской Федерации от 17.07.2012 № 1283-р «Об утверждении перечня объектов лесной инфраструктуры для защитных лесов, эксплуатационных лесов и резервных лесов».
40. Распоряжение Правительства Российской Федерации от 27.05.2013 № 849-р «О перечне объектов, не связанных с созданием лесной инфраструктуры, для защитных лесов, эксплуатационных лесов, резервных лесов».
41. Приказ Минприроды Российской Федерации от 05.04.2017 №156 «Об утверждении порядка осуществления государственного лесопатологического мониторинга».
42. Приказ Минприроды РФ от 09.11.2020 № 910 «Об утверждении Порядка проведения лесопатологических обследований и формы акта лесопатологического обследования».
43. Приказ Минприроды РФ от 09.11.2020 № 913 «Об утверждении Правил ликвидации очагов вредных организмов».
44. Закон Республики Марий Эл от 31.05.2007 № 26-З «О реализации полномочий Республики Марий Эл в области лесных отношений».

ГЛАВА I

1.1 Краткая характеристика лесничества

1.1.1 Наименование и местоположение лесничества

Лесничество Национальный парк «Марий Чодра» расположено в южной части Республики Марий Эл в границах трех муниципальных образований:

«Звениговский муниципальный район» – 13159 га.

«Волжский муниципальный район» – 17823 га.

«Моркинский муниципальный район» – 6019 га.

Протяженность лесничества с севера на юг - 34 км, с запада на восток – 25 км.

Вопросами управления лесничества занимается ФГБУ Национальный парк «Марий Чодра».

Контора ФГБУ Национальный парк «Марий Чодра» находится в пос. Красногорский Звениговского района, в 65 км от столицы Республики Марий Эл г. Йошкар-Олы.

Почтовый адрес: 425090, Республика Марий Эл, Звениговский район, пос. Красногорский, ул. Центральная, 73.

1.1.2 Общая площадь лесничества и участков лесничеств

Общая площадь лесничества Национальный парк «Марий Чодра» составляет 37001 га.

1.1.3 Распределение территории лесничества по муниципальным образованиям

Таблица 1.1.3

(Таблица 1 к Составу лесохозяйственных регламентов, порядку их разработки, срокам их действия и порядку внесения в них изменений)

Структура лесничества

№ п/п	Наименование участков лесничеств	Административный район (муниципальное образование)	Общая площадь, га
1	2	3	4
1	Керебелякское	«Звениговский муниципальный район»	3891
		«Моркинский муниципальный район»	6019
2	Лушмарское	«Волжский муниципальный район»	687
		«Звениговский муниципальный район»	8200
3	Кленовогорское	«Звениговский муниципальный район»	1068
		«Волжский муниципальный район»	9351
4	Яльчинское	«Волжский муниципальный район»	7785
Всего по лесничеству:			37001

По материалам лесоустройства 2019-2020 года общая площадь лесничества Национальный парк «Марий Чодра» составляет 37001 га. Площадь увеличилась в соответствии с Протоколом технического совещания, в котором было решено считать реку Илеть, протекающая по западной границы Национального парка «Марий Чодра», территорией парка в полном объеме на основании материалов технико-экономического обоснования организации природного парка «Марий Чодра».

Карта-схема №1 Республики Марий Эл с выделением территории лесничества Национальный парк «Марий Чодра» прилагается ниже.

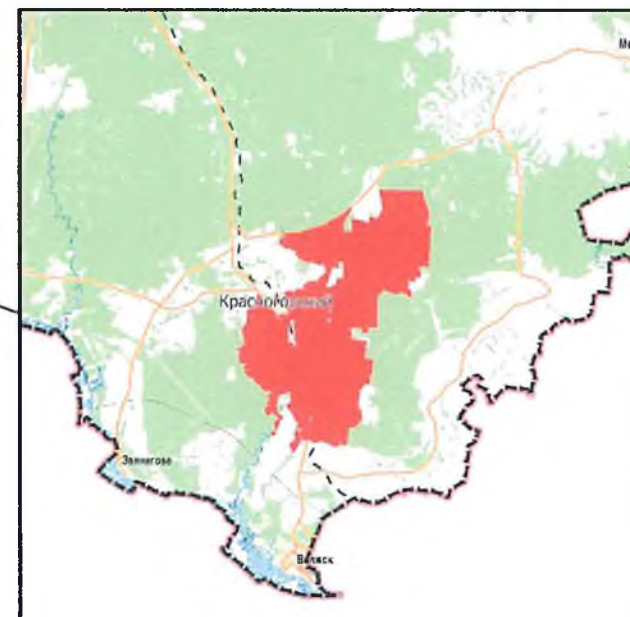
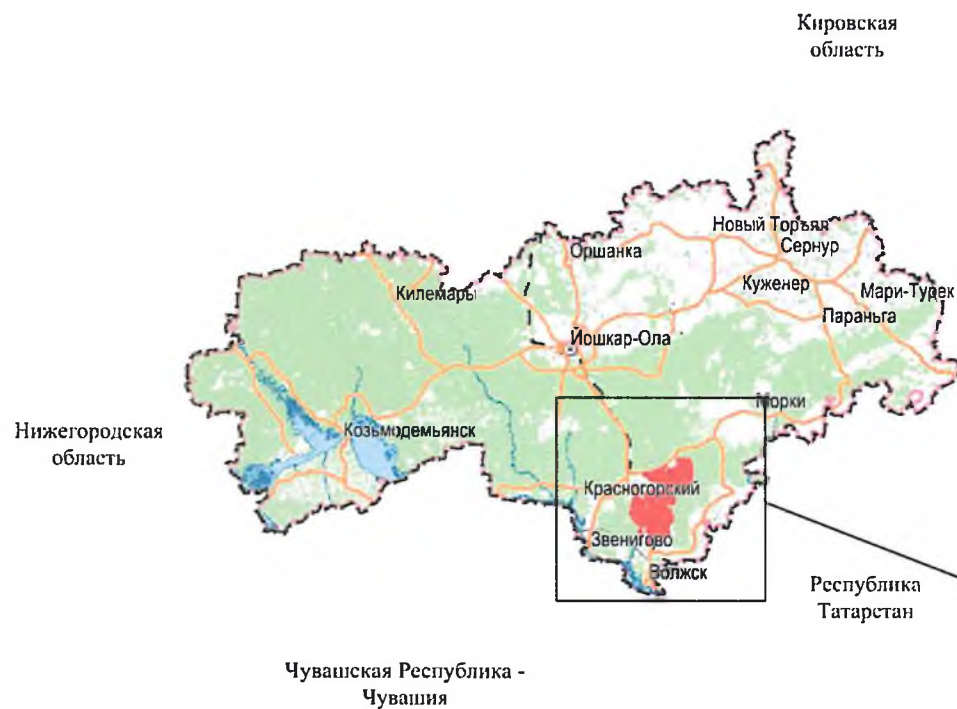
МИНИСТЕРСТВО
ПРИРОДНЫХ РЕСУРСОВ И ЭКОЛОГИИ
РОССИЙСКОЙ ФЕДЕРАЦИИ

СХЕМАТИЧЕСКАЯ КАРТА №1

С ВЫДЕЛЕНИЕМ ТЕРРИТОРИИ ЛЕСНИЧЕСТВА
НАЦИОНАЛЬНЫЙ ПАРК "МАРИЙ ЧОДРА"

РЕСПУБЛИКА МАРИЙ ЭЛ

Лесоустройство 2019-2020 гг



УСЛОВНЫЕ ОБОЗНАЧЕНИЯ:

- - Граница Республики Марий Эл
- - Национальный парк «Марий Чодра»

1.1.4 Распределение лесов лесничества по лесорастительным зонам, лесным районам и зонам лесозащитного и лесосеменного районирования

В соответствии с приказом Минприроды России от 18.08.2014 № 367 «Об утверждении Перечня лесорастительных зон Российской Федерации и Перечня лесных районов Российской Федерации», приказом Минприроды России от 09.01.2017 № 1 «Об утверждении Порядка лесозащитного районирования», приказом Рослесхоза от 08.10.2015 № 353 «Об установлении лесосеменного районирования», приказом Федерального агентства лесного хозяйства от 28.03.2016 № 100 «О внесении изменений в приказ Рослесхоза от 08.10.2015 № 353 «Об установлении лесосеменного районирования», территория лесничества Национальный парк «Марий Чодра» отнесена к району хвойно-широколиственных лесов европейской части Российской Федерации, зоне хвойно-широколиственных лесов, к третьей зоне лесосеменного районирования и зоне средней лесопатологической угрозы (Таблица 1.1.4).

Таблица 1.1.4

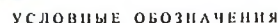
(Таблица 2 к Составу лесохозяйственных регламентов, порядку их разработки, срокам их действия и порядку внесения в них изменений)

Распределение лесов лесничества по лесорастительным зонам и лесным районам

№ п/п	Наименование участков лесничеств	Лесорастительная зона	Лесной район	Зона лесозащитного районирования	Зона лесосеменного районирования	Перечень лесных кварталов	Площадь, га
1	2	3	4	5	6	7	8
1	Керебелякское	Зона хвойно-широколиственных лесов	Район хвойно-широколиственных лесов европейской части Российской Федерации	Зона слабой лесопатологической угрозы	3	1-89	9910
2	Лушмарское	Зона хвойно-широколиственных лесов	Район хвойно-широколиственных лесов европейской части Российской Федерации	Зона слабой лесопатологической угрозы	3	1-88	8887
3	Кленовогорское	Зона хвойно-широколиственных лесов	Район хвойно-широколиственных лесов европейской части Российской Федерации	Зона слабой лесопатологической угрозы	3	1-97	10419
4	Яльчинское	Зона хвойно-широколиственных лесов	Район хвойно-широколиственных лесов европейской части Российской Федерации	Зона слабой лесопатологической угрозы	3	1-70	7785
	Итого						37001

Карта-схема №2 распределения территории лесничества Национальный парк «Марий Чодра» по лесорастительным зонам, лесным районам, и зонам лесозащитного и лесосеменного районирования приводится ниже.

Общая площадь 17001 га



Form 1 (Application for a passport for a child) is shown. The child's name is Alexey Alexandrovich Zaitsev. The passport is issued for 10 years. The form includes sections for personal data, passport details, and a declaration of truthfulness.

1.1.5 Распределение лесов по целевому назначению и категориям защитных лесов по кварталам или их частям, а также основания выделения защитных, эксплуатационных и резервных лесов

Разделение лесов по целевому назначению, согласно Федеральному закону от 27.12.2018 №538-ФЗ «О внесении изменений в Лесной кодекс Российской Федерации и отдельные законодательные акты Российской Федерации в части совершенствования правового регулирования отношений, связанных с обеспечением сохранения лесов на землях лесного фонда и землях иных категорий», определило характер целей, использования лесов, а также соответствующий режим проведения лесохозяйственных, лесовосстановительных и других мероприятий.

В силу действующего лесного законодательства, леса лесничества по целевому назначению относятся к защитным лесам, категории защитных лесов – леса, расположенные на особо охраняемых природных территориях.

К лесам, расположенным на особо охраняемых природных территориях, относятся леса, расположенные на территориях государственных природных заповедников, национальных парков, природных парков, памятников природы, государственных природных заказников и на иных установленных федеральными законами особо охраняемых природных территориях.

В лесах, расположенных на территориях государственных природных заповедников, запрещается проведение рубок лесных насаждений на лесных участках, на которых исключается любое вмешательство человека в природные процессы. На иных лесных участках, если это не противоречит правовому режиму особой охраны территорий государственных природных заповедников, допускается проведение выборочных рубок лесных насаждений в целях обеспечения функционирования государственных природных заповедников и жизнедеятельности проживающих в их пределах граждан.

В лесах, расположенных на территориях национальных парков, природных парков и государственных природных заказников, запрещается проведение сплошных рубок лесных насаждений, если иное не предусмотрено правовым режимом функциональных зон, установленных в границах этих особо охраняемых природных территорий в соответствии с Федеральным законом от 14.03.95 № 33-ФЗ «Об особо охраняемых природных территориях».

В лесах, расположенных на особо охраняемых природных территориях, запрещается использование химических препаратов, обладающих токсичным, канцерогенным или мутагенным воздействием (далее - токсичные химические препараты).

Особенности использования, охраны, защиты, воспроизводства лесов, расположенных на особо охраняемых природных территориях, утверждены приказом МПР РФ от 16.07.2007 №181 «Об утверждении Особенности использования, охраны, защиты, воспроизводства лесов, расположенных на особо охраняемых природных территориях».

Распределение территории лесничества Национальный парк «Марий Чодра» по целевому назначению лесов и категориям защитных лесов по кварталам, а также основания выделения защитных лесов приведены в таблице 1.1.5.

(Таблица 3 к Составу лесохозяйственных регламентов,
порядку их разработки, срокам их действия и порядку внесения
в них изменений)

Распределение лесов по целевому назначению и категориям защитных лесов

Целевое назначение лесов	Участковое лесничество	Номера кварталов или их частей	Площадь, га	Основания деления лесов по целевому назначению
1	2	3	4	5
Всего лесов:			37001	Федеральный закон от 27.12.2018 № 538-ФЗ «О внесении изменений в Лесной кодекс Российской Федерации и отдельные законодательные акты Российской Федерации в части совершенствования правового регулирования отношений, связанных с обеспечением сохранения лесов на землях лесного фонда и землях иных категорий» Глава 17 статья 112
Защитные леса, всего:	Керебеляжское	1-89	9910	
	Лушмарское	1-88	8887	
	Кленовогорское	1-97	10419	
	Яльчинское	1-70	7785	
	Итого по целевому назначению:		37001	
в том числе:				
Леса, расположенные на особо охраняемых природных территориях	Керебеляжское	1-89	9910	
	Лушмарское	1-88	8887	
	Кленовогорское	1-97	10419	
	Яльчинское	1-70	7785	
	Итого по категории:		37001	

1.1.6 Характеристика лесных и нелесных земель на территории лесничества

Таблица 1.1.6

(Таблица 4 к Составу лесохозяйственных регламентов, порядку их разработки, срокам их действия и порядку внесения в них изменений)

Характеристика лесных и нелесных земель лесного фонда на территории лесничества

Показатели характеристики земель	Всего по лесничеству	
	площадь, га	%
1	2	3
Общая площадь земель	37001	100
Лесные земли - всего:	34117,9	92,21
Земли, покрытые лесной растительностью, всего	33444,9	90,39
Земли, не покрытые лесной растительностью, всего	673	1,82
в том числе:		
вырубки	17,7	0,05
гари	199,4	0,54
редины	-	
прогалины	19,2	0,05
другие*	436,7	1,18
Нелесные земли, всего	2883,1	7,79
в том числе:		
просеки	236,2	0,64
дороги	295,2	0,80
болота	493,5	1,33
другие**	1858,2	5,02

* К данной категории относятся погибшие насаждения и ветровальники.

** К данной категории относятся озера, реки, ручьи, мелиоративные каналы, границы окружные, противопожарные разрывы, земли, занятые поселками, пески, поляны для отдыха, линии электропередач, линии связи, газопроводы, пруды, усадьбы ведомственные, усадьбы частные, кемпинг, спортивная площадка, база отдыха, кладбище, прочие земли.

Большая часть территории лесничества представлена лесными землями (92,21 %).

1.1.7 Характеристика имеющихся и проектируемых особо охраняемых природных территорий и объектов, планов по их организации, развитию экологических сетей, сохранению биоразнообразия

Особо охраняемые природные территории (далее ООПТ), согласно Федеральному закону от 14.03.1995 № 33 «Об особо охраняемых природных территориях», - это участки земли, водной поверхности и воздушного пространства, над ними, где располагаются природные комплексы и объекты, которые имеют особое природоохранное, научное, культурное, эстетическое, рекреационное и оздоровительное значение, которые изъяты решениями органов государственной власти полностью или частично из хозяйственного использования и для ООПТ установлен режим особой охраны.

Национальный парк «Марий Чодра» организован в 1985 году согласно Постановлений СМ РСФСР № 400 от 13.09.1985 и СМ МАССР № 589 от 02.12.1985.

Постановлением Совета Министров Марийской АССР от 2 декабря 1985г. № 589 «О создании государственного природного национального парка «Марий Чодра» о писанием границ охранной зоны государственного природного национального парка «Марий Чодра», в охранную зону включены земли гослесфонда, а также земли колхозов и совхозов, расположенные внутри и примыкающие к границам Кужерского и Звениговского межлесхозов общей площадью 93,4 га.

Вся его территория отнесена к особо охраняемой природной территории федерального значения.

Территория национального парка расположена на южных отрогах Марийско-Вятского вала, в бассейне реки Илеть, которая пересекает весь национальный парк с северо-востока на юго-запад и впадает в реку Волгу. Кроме того, на территории парка находится очень много озер, стариц и мелких речушек.

Характерной особенностью рельефа является наличие карстового процесса, в результате которого поверхность покрыта многочисленными воронками диаметром 50-60 м, провальными озерами глубиной до 30 м, ключами и слепыми оврагами. Эрозионные процессы в настоящее время развиты слабо.

Почвообразующие породы на лесных площадях представлены древне-аллювиальными песками и супесями, залегающими пластами разной мощности на коренных пермских породах тяжелого механического состава.

Наиболее распространенными типами леса являются сосняки-зеленомошники (СЗМ) – 25%, липово – широколиственные (СЛПШ) -10%.

Разрешить задачи, стоящие перед национальным парком «Марий Чодра», возможно только на основе четкого функционального зонирования, то есть выделения территории с преобладанием программно-целевых установок, с различным режимом охраны и использования.

На территории парка установлен дифференцированный режим охраны с учетом его природных, историко-культурных и иных особенностей. В соответствии с этим было разработано «Об утверждении Положения о Национальном парке «Марий Чодра», утвержденное Приказом Минприроды России от 12 марта 2018 года № 91. В соответствии с ним вся территория национального парка разделена на 5 функциональных зон (Приложение 4 – карта-схема национального парка «Марий Чодра» по функциональным зонам):

- 1) Заповедная зона (7590 га);
- 2) Особо охраняемая зона (5598,4 га);
- 3) Рекреационная зона (22196,8 га);
- 4) Зона охраны объектов культурного наследия (памятников истории и культуры) народов Российской Федерации (15 га);
- 5) Зона хозяйственного назначения (1474,8 га).

Кроме функциональных зон, в целях смягчения и предупреждения отрицательных антропогенных воздействий на природные комплексы национального парка, установлена охранная (буферная) зона.

В охранной зоне вокруг национального парка «Марий Чодра» запрещаются виды хозяйственной деятельности, оказывающие отрицательное воздействие на природные объекты: сплошные рубки, загрязнение водоемов и промышленная эксплуатация водных ресурсов, ограничивается отстрел или отлов животных в радиусе 5 км. Строительство и размещение новых хозяйственных объектов и предприятий производится в соответствии с Земельным кодексом при согласовании с администрации парка.

Согласно «Положению о Национальном парке «Марий Чодра» на национальный парк возлагаются следующие основные задачи:

- 1) сохранение природных комплексов, уникальных и эталонных природных участков и объектов;
- 2) сохранение историко-культурных объектов;
- 3) экологическое просвещение населения;
- 4) создание условий для регулируемого туризма и отдыха;
- 5) разработка и внедрение научных методов охраны природы и экологического просвещения;
- 6) осуществление государственного экологического мониторинга (государственного

мониторинга окружающей среды);

7) восстановление нарушенных природных и историко-культурных комплексов и объектов.

1.1.8 Характеристика проектируемых лесов национального наследия

Национальный парк относится к особо охраняемым природным территориям. Проектирование лесов национального наследия не требуется.

1.1.9 Перечень видов биологического разнообразия и размеров буферных зон, подлежащих сохранению при осуществлении лесосечных работ

Мероприятия по выявлению местоположения объектов биологического разнообразия буферных зон, при проведении лесоустройства 2019-2020 гг, не проводились, таблица 20 к составу лесохозяйственных регламентов, порядку их разработки, срокам их действия и порядку внесения в них изменений не разрабатывается.

Осуществление лесосечных работ на территории национального парка Марий Чодра может осуществляться гражданами только при заготовке древесины для собственных нужд на основании договоров купли-продажи лесных насаждений в рекреационной зоне и зоне хозяйственного назначения.

1.1.10 Характеристика существующих объектов лесной, лесоперерабатывающей инфраструктуры, объектов, не связанных с созданием лесной инфраструктуры, мероприятий по строительству, реконструкции и эксплуатации указанных объектов, предусмотренных документами территориального планирования

К объектам лесной инфраструктуры (ст. 13 Лесного кодекса) относятся лесные дороги, лесные склады и другие объекты, необходимые для использования, охраны, защиты и воспроизводства лесов.

Согласно Перечню объектов лесной инфраструктуры, утвержденного распоряжением Правительства Российской Федерации от 17.07.2012 № 1283-р «Об утверждении перечня объектов лесной инфраструктуры для защитных лесов, эксплуатационных лесов и резервных лесов», из объектов лесной инфраструктуры на территории лесничества имеется лесные дороги, протяженностью 684,8 км, квартальные просеки, протяженностью 584,3 км, противопожарные разрывы, протяженностью 47 км, минерализованные полосы, протяженностью 512 км, пожарный водоем, щиты и навесы для размещения противопожарного инвентаря, информационные щиты, аншлаги, здание пожарно-химической станции, экскурсионные экологические тропы с элементами благоустройства, шлагбаумы, обустроенные места для разведения костра и отдыха, пирс для служебного водного транспорта, гараж для патрульной и лесопожарной техники, комплекс электроснабжения. Помимо этого, на территории Национального парка проектируется установка шлагбаумов, устройство противопожарных минерализованных полос, оборудование мест для разведения костра и отдыха, устройство экскурсионных экологических троп с элементами благоустройства, установка вышки-ретранслятора для обеспечения ведомственной радио- и телефонной связи.

В соответствии с Распоряжением Правительства Российской Федерации от 27.05.2013 №849-р «О перечне объектов, не связанных с созданием лесной инфраструктуры, для защитных лесов, эксплуатационных лесов, резервных лесов», в категории защитных лесов «леса, расположенные на особо охраняемых природных территориях» объектов, не связанных с созданием лесной инфраструктуры не предусмотрено, однако, на территории лесничества Национальный парк «Марий Чодра» имеются линии электропередачи, протяженностью 41,1 км, линии связи, протяженностью 16,5 км, газопроводы, протяженностью 47,3 км, спортивная площадка, формы малые архитектурные (беседки), элементы благоустройства лесного участка (скамейки, малогабаритные контейнеры-мусоросборники, туалетные кабины).

В соответствии с Приказом Министерства природных ресурсов и экологии Российской Федерации от 10.07.2020 № 434 «Об утверждении Правил использования лесов для строительства, реконструкции, эксплуатации линейных объектов и Перечня случаев использования лесов для строительства, реконструкции, эксплуатации линейных объектов без предоставления лесного участка, с установлением или без установления сервитута, публичного сервитута», лица, осуществляющие использование лесов в целях строительства, реконструкции и эксплуатации линейных объектов, обеспечивают регулярное проведение очистки просеки, примыкающих опушек леса, искусственных и естественных водотоков от захламления строительными, лесосечными, бытовыми и иными отходами, от загрязнения отходами производства, токсичными веществами.

Поквартальная схематическая карта №3 подразделения лесов по целевому назначению с нанесением местоположения существующих и проектируемых особо охраняемых природных территорий и объектов, не связанных с созданием лесной инфраструктуры приведена ниже.

1.2 Виды разрешенного использования лесов на территории лесничества с распределением по кварталам

Виды разрешенного использования лесов регламентируются статьей 25 Лесного кодекса.

Режим использования территории лесничества Национальный парк «Марий Чодра» определен Положением о национальном парке «Марий Чодра», утвержденным приказом Министерства природных ресурсов и экологии Российской Федерации от 12 марта 2018 года №91. С учетом этого на территории Национальный парк «Марий Чодра» выделены следующие виды разрешенного использования лесов (Таблица 1.2).

Таблица 1.2

(Таблица 5 к Составу лесохозяйственных регламентов, порядку их разработки, срокам их действия и порядку внесения в них изменений)

Виды разрешенного использования лесов

Виды разрешенного использования лесов	Наименование участкового лесничества	Перечень кварталов или их частей	Площадь, га
1	2	3	4
Заготовка древесины (запрещено, за исключением заготовки гражданами древесины для собственных нужд в рекреационной зоне и в зоне хозяйственного назначения)	Керебелякское	Кв. 1, 6, 11, 17, 18, 24, 25, 33-35, 43-45, 53-55, 63-65	2426
	Лушмарское	Кв. 1-23, 25, 26, 30-34, 37, 38, 42-45, 48-65, 69, 70, 74-77, 81, 82, 85 (выд. 18), 86-88)	7684,1
	Кленовогорское	Кв. 15, 16, 17 (выд. 15,19), 18 (выд. 19), 19 (выд. 19, 20), 22-30, 33-39, 42-58, 61-67, 70-75	6598,4
	Яльчинское	Кв. 3-5, 8-16, 19-27, 30-35, 39-45, 49-55, 57-70	6120,6
Заготовка живицы	Керебелякское	-	-
	Лушмарское		
	Кленовогорское		
	Яльчинское		
Заготовка и сбор недревесных лесных ресурсов (запрещено, за исключением заготовки гражданами таких ресурсов для собственных нужд в рекреационной зоне и зоне хозяйственного назначения)	Керебелякское	Кв. 1, 6, 11, 17, 18, 24, 25, 33-35, 43-45, 53-55, 63-65	2426
	Лушмарское	Кв. 1-23, 25, 26, 30-33, 34 (выд. 1-4, 6-13, 15-49), 37, 38, 42-45, 48-65, 69, 70, 74-77, 81, 82, 85 (выд. 18), 86-88)	7676,6
	Кленовогорское	Кв. 15, 16, 17 (выд. 15,19), 18 (выд. 19), 19 (выд. 19, 20), 22-29, 30 (выд. 1-34, 36-43), 33-38, 39 (выд. 1-17, 19-51), 42-58, 61-67, 70-75,	6597,5
	Яльчинское	Кв. 3-5, 8-16, 19-27, 30-35, 39-45, 49-55, 57-70	6120,6
Заготовка пищевых лесных ресурсов и сбор лекарственных растений (в рекреационной зоне и зоне хозяйственного назначения допускается заготовка и сбор гражданами пищевых лесных ресурсов для собственных нужд)	Керебелякское	Кв. 1, 6, 11, 17, 18, 24, 25, 33-35, 43-45, 53-55, 63-65	2426
	Лушмарское	Кв. 1-23, 25, 26, 30-33, 34 (выд. 1-4, 6-13, 15-49), 37, 38, 42-45, 48-65, 69, 70, 74-77, 81, 82, 85 (выд. 18), 86-88)	7676,6
	Кленовогорское	Кв. 15, 16, 17 (выд. 15,19), 18 (выд. 19), 19 (выд. 19, 20), 22-29, 30 (выд. 1-34, 36-43), 33-38, 39 (выд. 1-17, 19-51), 42-58, 61-67, 70-75,	6597,5
	Яльчинское	Кв. 3-5, 8-16, 19-27, 30-35, 39-45, 49-55, 57-70	6120,6
Осуществление видов деятельности в сфере охотничьего (запрещено, за исключением отстрела и отлова диких зверей и птиц в научных и регуляционных целях по разрешению Минприроды России)	Керебелякское	Кв. 1, 6, 11, 17, 18, 24, 25, 33-35, 43-45, 53-55, 63-65, 72-75	2508
	Лушмарское	Кв. 1-35, 37, 38, 42-45, 48-77, 81, 82, 85(выд.18), 86-88	7684,1
	Кленовогорское	Кв. 15, 16, 17(выд.15, 19), 18(выд.19), 19(выд.19,20), 20(выд.36), 21(выд.20), 22-30, 33-39, 42-58, 61-67, 70-76, 77(выд.42), 80-85, 86(выд.1,2),	6598,4

Виды разрешенного использования лесов	Наименование участкового лесничества	Перечень кварталов или их частей	Площадь, га
1	2	3	4
Ведение сельского хозяйства (пчеловодство)		87(выд.21, 22), 89-94, 96(выд. 6-8, 15, 16, 22), 97(выд. 10, 11)	
	Яльчинское	Кв. 1(выд. 57, 58), 2(выд.6, 7), 3-5, 6(выд. 9, 10, 23, 24), 8-16, 30-35, 39-45, 49-55, 57-70	6120,6
	Керебелякское	Кв. 1, 6, 11	2508
	Лушмарское	Кв. 28,29,30,33,37,42,43,44,48	7676,6
Осуществление научно-исследовательской деятельности, образовательной деятельности	Кленовогорское	Кв. 23,39,43,45,61	6597,6
	Яльчинское	Кв. 4,5,10,21,30,31,40,41,49,57,60,66,67,68,69	6120,6
	Керебелякское	Кв. 1-89	9910
	Лушмарское	Кв. 1-88	8887
Осуществление рекреационной деятельности	Кленовогорское	Кв. 1-97	10419
	Яльчинское	Кв. 1-70	7785
	Керебелякское	Кв. 1, 6, 11, 17, 18, 24, 25, 33-35, 43-45, 53-55, 63-65, 73-75, 80-82, 84-89	3452
	Лушмарское	Кв. 1-88	8887
Создание лесных плантаций и их эксплуатация	Кленовогорское	Кв. 13-75, 85-97	9180
	Яльчинское	Кв. 1-70	7785
	Керебелякское	-	-
	Лушмарское	-	-
Выращивание лесных плодовых, ягодных, декоративных растений, лекарственных растений	Кленовогорское	-	-
	Яльчинское	-	-
	Керебелякское	Не проектируется	
	Лушмарское	Не проектируется	
Выращивание посадочного материала лесных растений (саженцев, сеянцев)	Кленовогорское	Не проектируется	
	Яльчинское	Не проектируется	
	Керебелякское	Не проектируется	
	Лушмарское	Не проектируется	
Осуществление геологического изучения недр, разведка и добыча полезных ископаемых	Кленовогорское	-	-
	Яльчинское	-	-
	Керебелякское	-	-
	Лушмарское	-	-
Строительство и эксплуатация водохранилищ и иных искусственных водных объектов, а также гидротехнических сооружений, морских портов, морских терминалов, речных портов, причалов	Кленовогорское	Не проектируется	
	Яльчинское	Не проектируется	
	Керебелякское	Не проектируется	
	Лушмарское	Не проектируется	
Строительство, реконструкция, эксплуатация линейных объектов (лесные дороги, ЛЭП, линии связи, газопроводы)*	Керебелякское	Существующие лесные дороги: Кв.1(26-27,63-64), 2(34,37,56,85-86), 3(62,65), 4(28-30), 5(5,53), 6(33), 7(49), 9(7,24),10(5,62), 11(23-24), 12(36), 13(56), 14(4,10,45), 17(23), 18(32), 19(20), 21(7,28), 24(44-45), 25(27), 26(27), 27(32-33), 28(42-43), 30(6,25), 32(31), 33(51), 34(49), 35(29), 36(32), 37(41-42), 38(36-37), 40(5,19,24), 42(25), 43(51), 44(56), 45(35), 46(40), 47(45-46), 48(29-30), 49(28), 50(6,28,34), 52(38), 53(2,36,40), 54(43-44), 55(36), 56(31-32), 57(37), 59(41-42), 60(4,32,55-56), 61(40,47,49,65), 62(23,47), 63(39), 64(31), 65(26-27), 66(36-37), 67(27), 70(47-48), 71(67-68), 72(40-41), 73(28), 74(35), 75(49), 76(53), 77(63-	64,5

Виды разрешенного использования лесов	Наименование участкового лесничества	Перечень кварталов или их частей	Площадь, га
1	2	3	4
		64), 78(62-63), 79(76-77), 82(38), 83(54-55), 84(20), 86(58-59), 87(58), 88(38-39), 89(25-26)	
	Лушмарское	<p>Существующие лесные дороги: Кв. 1(24), 2(19), 3(36-37), 4(18), 5(11), 6(33), 7(41), 8(44), 9(37), 10(18), 11(33-34), 12(27), 13(50), 15(23), 17(12), 18(22), 19(33), 20(37-38), 21(23), 22(77-78), 23(41-42), 24(19), 25(33-34), 26(36), 27(35), 28(61-62), 29(37), 30(55-56), 31(25), 32(22), 33(41), 34(46-47), 35(37-38), 37(42,46,51-52), 38(61-62), 39(40-41), 40(19), 42(25), 43(47-48), 44(10,30-31), 45(4,22,42-43), 46(42-43), 47(57),48(25), 49(54-55), 51(71-72), 52(53), 53(40), 55(46), 56(15), 57(23), 58(48-49), 60(31), 61(29), 62(7), 64(50), 65(51), 66(99-100), 67(57), 68(50), 69(41), 70(45), 71(71-72), 72(48-49), 73(34), 74(40), 75(80-81), 77(40-41), 78(52), 79(23), 80(37), 81(44), 82(47), 83(43), 84(30), 85(20), 86(53), 87(27-28), 88(40-41)</p> <p>Существующие ЛЭП: Кв. 43(7), 44(14,27), 48(21), 50(5), 51(28,49), 58(29,46), 71(40,69), 75(29), 82(12,24), 88(6,20)</p> <p>Существующие газопроводы: Кв. 53(7), 54(3), 55(14), 58(2), 61(8), 62(17), 65(11,24), 66(12,14), 71(10), 75(30), 81(42), 82(14,25,45), 85(18), 86(7), 87(1), 88(1,7,21)</p>	132,6
	Кленовогорское	<p>Существующие лесные дороги: Кв. 1(37-38), 2(45), 5(39), 8(39-40), 9(39-40), 10(28), 13(18), 14(30-31), 15(79-80), 16(35-36), 17(20), 19(22), 20(38-39), 21(22), 22(46-47), 23(28), 24(50-51), 25(54-55), 26(40-41), 27(23), 28(20-21), 29(23), 30(36), 31(30-31), 32(32-33), 33(38-39), 34(30-31), 35(34-35), 36(39,42), 37(16,28,37), 38(4,14), 39(9,46-47), 40(7,11,40-41), 41(6,34), 42(31-32), 43(25), 44(8), 45(11), 46(34-35), 47(40-41), 48(27-28), 49(34), 50(1,38), 51(29), 52(13), 53(34), 54(44), 55(32), 56(23), 57(33), 58(20), 59(21), 61(22), 62(23-24), 63(25), 64(27), 65(18), 66(26), 67(14), 68(27), 69(25), 70(36-37), 71(15-16), 72(32), 73(26), 74(26), 75(32), 76(30-31), 77(48-49), 78(44-45), 79(32), 80(55-56), 81(25), 82(27), 83(20), 84(35-36), 85(39-40), 86(42), 87(30), 88(33), 89(57-58), 90(28), 91(25), 92(24), 93(29), 94(43-44), 95(38-39), 96(48-49), 97(34)</p> <p>Существующие ЛЭП: Кв. 15(76-78), 16(33), 22(36), 27(3,8,13-14), 36(9-10,20), 47(37), 48(10), 49(5,8), 52(12), 53(23,27), 54(7,23,34), 63(1), 80(3-4), 81(2), 82(2), 83(2), 84(2), 85(4-6),</p>	205,4

Виды разрешенного использования лесов	Наименование участкового лесничества	Перечень кварталов или их частей	Площадь, га
1	2	3	4
		86(2), 87(22), 96(6,15,22), 97(11) Существующие линии связи: Кв. 23(29), 33(36), 46(32-33), 52(14), 53(35), 61(21), 70(35), 71(13-14), 80(53-54), 89(55-56), Существующие газопроводы: Кв. 27(22), 36(41), 37(36), 47(39), 48(26), 49(32-33), 53(36-37), 54(43), 61(23), 77(42), 80(1-2), 81(1), 82(1), 83(1), 84(1), 85(1-3), 86(1), 87(21), 96(7-8,16), 97(10)	
	Яльчинское	Существующие лесные дороги: Кв. 1(60), 2(39), 5(49,72), 6(37), 7(44), 8(46), 9(39-40), 10(42), 11(74-75), 12(35-36), 13(38-39), 14(33), 15(50-51), 16(30-31), 17(33-34), 18(39), 19(61-62), 20(43-44), 21(48-49), 22(45-46), 23(50), 24(33-34), 25(30), 26(38-39), 27(34), 28(48-49), 29(46-47), 30(54-55), 31(46-47), 32(49), 33(30), 34(34), 35(35), 36(28), 37(29), 38(49-50), 39(58-59), 40(53-54), 41(52-53), 42(46-47), 43(38-39), 44(53-54), 45(48-49), 46(31), 47(52,54), 48(43,50,65-66), 49(37), 50(49-50), 51(32), 52(55), 53(10,41,43), 54(1-2,41-42), 55(50-51), 56(62-63), 57(14), 58(54-55), 59(56), 60(30), 61(5,23,53), 62(32), 63(61), 64(59-60), 65(64-65), 67(60), 68(60), 69(60-61), 70(37) Существующие ЛЭП: Кв. 1(58), 2(7), 5(12), 6(10,24), 51(22,26,30), 52(31,41,43,46,48,51-52), 53(44), 58(1-4,39), 60(1,3,24), 61(43,46,52), 62(23), 63(45-47,59), 64(2,28), 67(12,20,27,35,54), 68(11), 69(31,41), 70(36) Существующие линии связи: Кв. 12(34), 13(36-37), 24(35-36), 33(31), 43(36-37), 51(31), 64(61), Существующие газопроводы: Кв. 1(57), 2(6), 5(14,57), 6(9,23), 11(7,42), 22(13), 23(26), 32(5), 42(9,34), 50(26), 58(19,52), 64(6,13), 65(12,52,61), 66(41), 67(39), 68(49), 70(29)	195,9
Переработка древесины и иных лесных ресурсов	Керебелякское		
	Лушмарское		
	Кленовогорское		
	Яльчинское		
Осуществление религиозной деятельности	Керебелякское	Не проектируется	
	Лушмарское		
	Кленовогорское		
	Яльчинское		
Иные виды	Керебелякское	Особенности использования, охраны, защиты, воспроизводства лесов, расположенных на особо охраняемых природных территориях, устанавливаются уполномоченным федеральным органом исполнительной власти. "Лесной кодекс Российской Федерации" от 04.12.2006 № 200-ФЗ, ст. 112 п.5)	
	Лушмарское		
	Кленовогорское		
	Яльчинское		

* – строительство не проектируется

ГЛАВА II

2.1 Нормативы, параметры и сроки использования лесов для заготовки древесины

Согласно ст. 29 Лесного кодекса, заготовка древесины представляет собой предпринимательскую деятельность, связанную с рубкой лесных насаждений, а также с вывозом из леса древесины.

Заготовка гражданами древесины для собственных нужд, осуществляемой на землях особо охраняемых природных территорий федерального значения, производится в соответствии с ч. 5 ст. 30 Лесного кодекса, Приказом Минприроды РФ от 02.04.2015 №169 «Об утверждении порядка и нормативов заготовки гражданами древесины для собственных нужд, осуществляемой на землях особо охраняемых природных территорий федерального значения» и Приказом Минприроды от 12.03.2018 г №91 «Об утверждении Положения о национальном парке «Марий Чодра».

Согласно Приказу Минприроды от 12.03.2018 г №91 «Об утверждении Положения о национальном парке «Марий Чодра», на территории национального парка запрещается заготовка древесины (за исключением заготовки гражданами древесины для собственных нужд в рекреационной зоне и в зоне хозяйственного назначения).

Заготовка гражданами древесины для собственных нужд, осуществляемой на землях особо охраняемых природных территорий федерального значения, производится на основании договоров купли-продажи лесных насаждений в соответствии с порядком, утвержденным приказом Минприроды России от 02.04.2015 № 169 «Об утверждении порядка и нормативов заготовки гражданами древесины для собственных нужд, осуществляемой на землях особо охраняемых природных территорий федерального значения».

Для заготовки древесины в первую очередь предоставляются погибшие и поврежденные лесные насаждения.

Гражданам запрещается:

- заготовка древесины в объеме, превышающем указанный в договоре купли-продажи лесных насаждений;
- оставление завалов (включая срубленные и оставленные на лесосеке деревья), срубленных зависших деревьев, а также повреждение или уничтожение подроста, подлежащего сохранению;
- уничтожение или повреждение граничных, квартальных, лесосечных и других столбов и знаков, клейм и номеров на деревьях и пнях;
- рубка и повреждение деревьев, не предназначенных для рубки и подлежащих сохранению в соответствии с лесным законодательством Российской Федерации, законодательством Российской Федерации об особо охраняемых природных территориях, установленным режимом охраны соответствующей особо охраняемой природной территории федерального значения;
- повреждение лесных насаждений, растительного покрова и почв, захламление лесов бытовыми и иными отходами;
- заготовка древесины по истечении разрешенного договором купли-продажи лесных насаждений срока, а также заготовка древесины после приостановления или прекращения права пользования;
- оставление не вывезенной в установленный Договором купли-продажи лесных насаждений срок заготовленной древесины на лесосеке;
- невыполнение или несвоевременное выполнение работ по очистке мест рубок.

При заготовке древесины:

а) подлежат сохранению древесные породы, занесенные в Красную книгу Российской Федерации, в красную книгу Республики Марий Эл, а также ценные древесные породы (ива Лопарская, тополь Черный, ива Черничная);

б) очистка мест рубки от порубочных остатков производится одновременно с рубкой лесных насаждений и уборкой древесины и осуществляется следующими способами:

- сбором порубочных остатков в кучи и валы с оставлением их на месте для перегнивания и для подкормки диких животных в зимний период;

- разбрасыванием измельченных порубочных остатков в целях улучшения лесорастительных условий;

- укладкой и оставлением на перегнивание на месте рубки.

Указанные способы очистки мест рубок при необходимости могут применяться комбинированно.

2.1.1 Расчетная лесосека для осуществления рубок спелых и перестойных лесных насаждений

Исчисление расчетной лесосеки производится в соответствии со ст. 29 Лесного кодекса, приказом Рослесхоза от 27.05.2011 №191 «Об утверждении порядка исчисления расчетной лесосеки.

Рубки спелых и перестойных лесных насаждений лесоустройством не запроектированы, регламентом не предусмотрены, таблица 6 и таблица 7 приложения к Составу лесохозяйственных регламентов, порядку их разработки, срокам их действия и порядку внесения в них изменений не приводятся.

2.1.2 Расчетная лесосека (ежегодный допустимый объем изъятия древесины) для осуществления рубок средневозрастных, приспевающих, спелых, перестойных лесных насаждений при уходе за лесами

Основными общими целями ухода за лесом являются:

- улучшение породного состава древостоев;
- повышение качества и устойчивости насаждений;
- сохранение и усиление защитных, водоохраных, санитарно-гигиенических и других полезных свойств леса;
- увеличение объема пользования древесиной и сохранение сроков выращивания технически спелой древесины.

Лесоустройством выявлены насаждения, требующие проведения рубок ухода по лесоводственным требованиям (таблица 2.1.1).

Таблица 2.1.2

(Таблица 8 к Составу лесохозяйственных регламентов, порядку их разработки, срокам их действия и порядку внесения в них изменений)

Расчетная лесосека (ежегодный допустимый объем изъятия древесины) в средневозрастных, приспевающих, спелых, перестойных лесных насаждениях при уходе за лесами

№ п.п.	Показатели	Ед. изм.	Виды ухода за лесами						
			прореживания	проходные	рубки обновления	рубки перестройки	рубки реконструкции	рубка единичных деревьев	итого
1	2	3	5	6	7	8	9	10	11
Защитные леса									
Хозяйство: Хвойное									
Сосна									
1	Выявленный фонд по лесоводственным требованиям	га	1000.7	477.4					1478.1
		кбм	53515	42576.2					96091.2
2	Срок повторяемости	лет	10	15					
3	Ежегодный размер пользования:								
	площадь	га	100	47.7					147.7
	выбираемый запас:								
	корневой	кбм	4509	2474					6983
	ликвидный		2499	1778				4277	
	деловой		1833	1447				3280	
Итого по хозяйству: Хвойное									
1	Выявленный фонд по лесоводственным требованиям	га	1000.7	477.4					1478.1
		кбм	53515	42576.2					96091.2
2			10	15					
3	Ежегодный размер пользования:								
	площадь	га	100	47.7					147.7
	выбираемый запас:								
	корневой	кбм	4509	2474					6983
	ликвидный		2499	1778				4277	
	деловой		1833	1447				3280	
Итого по категории защитности: Защитные леса									
1	Выявленный фонд по лесоводственным требованиям	га	1000.7	477.4					1478.1
		кбм	53515	42576.2					96091.2
2			10	15					

№ п.п.	Показатели	Ед. изм.	Виды ухода за лесами						
			прореж ивания	проходны е	рубки обновлен ия	рубки переформи рования	рубки реконстр укции	рубка единичных деревьев	итого
1	2	3	5	6	7	8	9	10	11
3	Ежегодный размер пользования:								
	площадь	га	100	47.7					147.7
	выбираемый запас:								
	корневой	кбм	4509	2474					6983
	ликвидный		2499	1778				4277	
	деловой		1833	1447				3280	
Итого по объекту:									
1	Выявленный фонд по лесоводственным требованиям	га	1000.7	477.4					1478.1
		кбм	53515	42576.2					96091. 2
2			10	15					
3	Ежегодный размер пользования:								
	площадь	га	100	47.7					147.7
	выбираемый запас:								
	корневой	кбм	4509	2474					6983
	ликвидный		2499	1778				4277	
	деловой		1833	1447				3280	

2.1.3 Расчетная лесосека (ежегодный объем изъятия древесины) при всех видах рубок

Таблица 2.1.3

(Таблица 9 к Составу лесохозяйственных регламентов, порядку их разработки, срокам их действия и порядку внесения в них изменений)

Расчетная лесосека (ежегодный допустимый объем изъятия древесины) при всех видах рубок

площадь - га; запас - тыс. м³

Хозяйства	Ежегодный допустимый объем изъятия древесины														
	при рубке спелых и перестойных лесных насаждений			при рубке лесных насаждений при уходе за лесами			при рубке поврежденных и погибших лесных насаждений			при рубке лесных насаждений на лесных участках, предназначенных для строительства, реконструкции и эксплуатации объектов лесной, лесоперерабатывающей инфраструктуры и объектов, не связанных с созданием лесной инфраструктуры			всего		
	площадь	запас		площадь	запас		площадь	запас		площадь	запас		площадь	запас	
		ликвидный	деловой		ликвидный	деловой		ликвидный	деловой		ликвидный	деловой		ликвидный	деловой
1	2	3	4	5	6	7	8	9	10	11	12	13	14	15	16
Хвойные				131,8	5,7	4,4				5,4	0,4	0,3	137,2	6,1	4,7
Твердолиственные										0,7	0,05	0,04	0,7	0,05	0,04
Мягколиственные										3,9	0,3	0,2	3,9	0,3	0,2
Итого				131,8	5,7	4,4				10	0,75	0,54	141,8	6,45	4,94

2.1.4 Возрасты рубок

Возрасты рубок лесных насаждений установлены в соответствии с приказом Федерального агентства лесного хозяйства от 09.04.2015 №105 «Об установлении возрастов рубок».

Возрасты рубок приведены в таблице 2.1.4.

Таблица 2.1.4

(Таблица 10 к Составу лесохозяйственных регламентов, порядку их разработки, срокам их действия и порядку внесения в них изменений)

Возрасты рубок

Виды целевого назначения лесов, в т.ч. категории защитных лесов	Хозсекции и входящие в них преобладающие породы	Классы бонитета	Возрасты рубок, лет
1	2	3	4
Защитные леса: Леса, расположенные на особо охраняемых природных территориях	Сосновая (Сосна, Лиственница)	Все бонитеты	101-120
	Еловая (Ель, Пихта)	Все бонитеты	101-120
	Дубовая высокоствольная (Дуб семенной, Ясень)	Все бонитеты	121 - 140
	Дубовая низкоствольная (Дуб низкоствольный, Клен, Вяз и другие ильмовые)	Все бонитеты	71 - 80
	Липовая медоносная (Липа медоносная)	Все бонитеты	81 - 90
	Липовая товарная (Липа товарная)	Все бонитеты	71 - 80
	Березовая – Б, Олч	Все бонитеты	71 - 80
	Осиновая – Ос, Олс, Ив.	Все бонитеты	51 - 60

2.2 Нормативы, параметры и сроки разрешенного использования лесов для заготовки живицы

Согласно Приказу Минприроды от 12.03.2018 г №91 «Об утверждении Положения о национальном парке «Марий Чодра», на территории национального парка заготовка живицы запрещена.

2.2.1 Фонд подсочки древостоев

Подсочка хвойных насаждений на территории лесничества Национальный парк «Марий Чодра» не проектируется. Таблица 11 приложения к Составу лесохозяйственных регламентов, порядку их разработки, срокам их действия и порядку внесения в них изменений не приводится.

2.3 Нормативы, параметры и сроки использования лесов для заготовки и сбора недревесных лесных ресурсов

2.3.1 Нормативы (ежегодные допустимые объемы) и параметры использования лесов для заготовки недревесных лесных ресурсов по их видам

Согласно Приказу Минприроды от 12.03.2018 г №91 «Об утверждении Положения о национальном парке «Марий Чодра», на территории национального парка запрещается заготовка недревесных лесных ресурсов (за исключением заготовки гражданами таких ресурсов для собственных нужд в рекреационной зоне и зоне хозяйственного назначения).

К недревесным лесным ресурсам относятся пни, береста, кора деревьев и кустарников, хворост, валежник, веточный корм, еловая, пихтовая, сосновая лапы, ели или деревья других

хвойных пород для новогодних праздников, мох, лесная подстилка, камыш, тростник и подобные лесные ресурсы.

Заготовка и сбор гражданами недревесных лесных ресурсов для собственных нужд осуществляются в соответствии со ст. 33 Лесного кодекса. Заготовка и сбор недревесных лесных ресурсов представляет собой предпринимательскую деятельность, связанную с изъятием, хранением и вывозом соответствующих лесных ресурсов из леса.

Запрещается использовать для заготовки и сбора недревесных лесных ресурсов виды растений, занесенные в Красную книгу РФ, Красную книгу Республики Марий Эл или которые признаются наркотическими средствами в соответствии с Федеральным законом от 08.01.1998 № 3-ФЗ «О наркотических средствах и психотропных веществах».

Заготовка и сбор недревесных лесных ресурсов на территории Национального парка «Марий Чодра» допускается только по разрешению, выданному ФГБУ Национальный парк «Марий Чодра».

Порядок заготовки и сбора гражданами недревесных лесных ресурсов для собственных нужд на территории Республики Марий Эл установлен законом Республики Марий Эл от 31.05.2007 № 26-З «О реализации полномочий Республики Марий Эл в области лесных отношений».

Заготовка бересты допускается с растущих деревьев на отведенных в рубку лесных насаждениях, на лесных участках, подлежащих расчистке (квартальные просеки, минерализованные полосы, противопожарные разрывы, трассы противопожарных и лесохозяйственных дорог и другие площади, на которых не требуется сохранение насаждений), а также со свежесрубленных деревьев на лесосеках при проведении выборочных и сплошных рубок. Запрещается рубка деревьев для заготовки бересты.

Заготовка коры деревьев и кустарников осуществляется одновременно с рубкой деревьев и кустарников в течение всего года.

При заготовке хвороста осуществляется сбор срезанных тонких стволов диаметром в комле до 4 см, а также срезанных вершин, сучьев и ветвей деревьев и кустарников. Заготовка хвороста осуществляется в течение всего года.

При заготовке валежника осуществляется сбор лежащих на поверхности земли остатков стволов деревьев, сучьев, не являющихся порубочными остатками в местах проведения лесосечных работ, и (или) образовавшихся вследствие естественного отмирания деревьев, при их повреждении вредными организмами, буреломе, снеговале. Заготовка валежника допускается в лесах любого целевого назначения в течение всего года.

Заготовка еловых, пихтовых, сосновых лап разрешается только со срубленных деревьев на лесосеках при проведении выборочных и сплошных рубок.

Заготовка елей или деревьев других хвойных пород для новогодних праздников в первую очередь производится на специальных плантациях, лесных участках, подлежащих расчистке (квартальные просеки, минерализованные полосы, противопожарные разрывы, трассы противопожарных и лесохозяйственных дорог и другие площади, где не требуется сохранения подроста и насаждений). Допускается заготовка елей или деревьев других хвойных пород для новогодних праздников из вершинной части срубленных елей.

Заготовка (выкопка) деревьев на лесных участках может проводиться в хвойных и лиственных насаждениях в возрасте до 20 лет, в кедровых насаждениях и насаждениях твердолиственных пород семенного происхождения - до 40 лет. Ямы, оставленные после заготовки (выкопки) деревьев, кустарников и лиан, должны быть засыпаны плодородным слоем почвы и заровнены.

Заготовка мха производится с целью использования в качестве вспомогательного материала для строительства, а также корма и подстилки для сельскохозяйственных животных

или приготовления компоста. При его заготовке не должен быть нанесен вред окружающей природной среде.

Параметры использования лесов для заготовки и сбора недревесных лесных ресурсов, таблица 12 к Составу лесохозяйственных регламентов, порядку их разработки, срокам их действия и порядку внесения в них изменений, настоящим регламентом не предусматриваются.

2.3.2 Сроки использования лесов для заготовки и сбора недревесных лесных ресурсов

Сроки использования лесов для заготовки и сбора недревесных лесных ресурсов определяются договором аренды лесного участка и Законом Республики Марий Эл от 31.05.2007 № 26-З «О реализации полномочий Республики Марий Эл в области лесных отношений».

Заготовка бересты с растущих деревьев допускается в период с марта по ноябрь без повреждения луба. Заготовка бересты с сухостойных и валежных деревьев допускается в течение всего года.

Заготовка гражданами коры деревьев и кустарников для собственных нужд разрешается со срубленных деревьев и кустарников в течение всего года при осуществлении работ по заготовке древесины.

Заготовка гражданами хвороста для собственных нужд допускается в течение всего года.

Заготовка гражданами валежника для собственных нужд разрешается в течение всего года.

2.4 Нормативы, параметры и сроки использования лесов для заготовки пищевых лесных ресурсов и сбора лекарственных растений

2.4.1 Нормативы (ежегодные допустимые объемы) и параметры использования лесов для заготовки пищевых лесных ресурсов и сбора лекарственных растений по их видам

Согласно Приказу Минприроды от 12.03.2018 г №91 «Об утверждении Положения о национальном парке «Марий Чодра», на территории национального парка в рекреационной зоне и зоне хозяйственного назначения допускается заготовка и сбор гражданами пищевых лесных ресурсов и лекарственных растений для собственных нужд.

Заготовка пищевых лесных ресурсов и сбор лекарственных растений – один из видов использования лесов, предусмотренный ст. 25 Лесного кодекса.

К пищевым лесным ресурсам, заготовка которых на территории Национального парка осуществляется в соответствии со ст. 34 Лесного кодекса, относятся ягоды и грибы.

Ограничение заготовки гражданами пищевых лесных ресурсов и сбора ими лекарственных растений для собственных нужд может устанавливаться в соответствии со статьей 27 Лесного кодекса.

В соответствии с ч. 8 ст. 11 лесного кодекса, лица, которым предоставлены лесные участки, не вправе препятствовать доступу граждан на эти участки, а также осуществлению заготовки и сбору находящихся на них пищевых и недревесных лесных ресурсов, за исключением случаев, предусмотренных ч. 4 и ч. 5 ст. 11 Лесного кодекса. Предоставленные гражданам и юридическим лицам лесные участки могут быть огорожены только в случаях, предусмотренных Лесным кодексом.

Запрещается осуществлять заготовку и сбор грибов и дикорастущих растений, виды которых занесены в Красную книгу Российской Федерации, Красную книгу Республики Марий Эл или которые признаются наркотическими средствами, в соответствии с Федеральным законом от 08.01.1998 № 3-ФЗ «О наркотических средствах и психотропных веществах».

Лекарственные растения, произрастающие на территории Национального парка, представлены видами, занесенными в Красную книгу Республики Марий Эл, в связи с этим, заготовка и сбор лекарственных растений на территории Национального парка запрещены.

Параметры использования лесов для заготовки пищевых лесных ресурсов и сбора лекарственных растений по их видам, таблица 13 приложения к Составу лесохозяйственных регламентов, порядку их разработки, срокам их действия и порядку внесения в них изменений настоящим регламентом не предусматриваются.

2.4.2 Сроки заготовки и сбора

Заготовка пищевых лесных ресурсов осуществляется в сроки, установленные лесохозяйственным регламентом (Приказ Министерства природных ресурсов и экологии РФ от 28.07.2020 № 494 «Об утверждении Правил заготовки пищевых лесных ресурсов и сбора лекарственных растений»).

При условии соблюдения норм изъятия данных видов ресурса, срок использования лесов для заготовки пищевых лесных ресурсов не ограничивается, настоящим лесохозяйственным регламентом не предусматривается.

2.4.3 Заготовка древесных соков – нормативы количества высверливаемых каналов в зависимости от диаметра ствола деревьев и класса бонитета насаждения

Заготовка древесных соков осуществляется способом подсочки в насаждениях, где проводятся выборочные рубки (рубки ухода, реконструкции), разрешается с деревьев, намеченных в рубку.

Настоящим лесохозяйственным регламентом, нормативы количества высверливаемых каналов в зависимости от диаметра ствола деревьев и класса бонитета насаждения на территории лесничества не устанавливаются. Заготовка древесных соков на территории оопт не осуществляется.

2.4.4 Сроки использования лесов для заготовки пищевых лесных ресурсов и сбора лекарственных растений

Согласно Приказу Минприроды от 12.03.2018 г №91 «Об утверждении Положения о национальном парке «Марий Чодра», на территории национального парка в рекреационной зоне и зоне хозяйственного назначения допускается заготовка и сбор гражданами пищевых лесных ресурсов и лекарственных растений для собственных нужд.

Сбор и заготовка плодов, ягод и грибов должны производиться способами, не наносящими вред плодовым насаждениям, ягодникам и грибницам и обеспечивающими своевременное воспроизводство их запасов.

При условии соблюдения норм изъятия данных видов ресурса, срок использования лесов для заготовки пищевых лесных ресурсов и сбора лекарственных растений не ограничивается, настоящим лесохозяйственным регламентом не устанавливаются.

2.5 Нормативы, параметры и сроки использования лесов для осуществления видов деятельности в сфере охотничьего хозяйства

В соответствии с Приказом Минприроды от 12.03.2018 г №91 «Об утверждении Положения о национальном парке «Марий Чодра», на территории национального парка запрещается нахождение с огнестрельным, пневматическим и метательным оружием, в том числе с охотничьим огнестрельным оружием в собранном виде на дорогах общего пользования, капканами и другими орудиями охоты, а также с продукцией добывания объектов животного

мира и орудиями добычи (вылова) водных биоресурсов, кроме случаев, связанных с проведением мероприятий по государственному надзору в области охраны и использования территории национального парка уполномоченными должностными лицами, с осуществлением спортивного и любительского рыболовства (за исключением отстрела и отлова диких зверей и птиц в научных и регуляторных целях по разрешению Минприроды России).

Организация и осуществление сохранения и использования охотничьих ресурсов на территории национального парка осуществляется Учреждением самостоятельно, в соответствии с функциональным зонированием его территории, с соблюдением законодательства Российской Федерации.

2.5.1 Перечень и нормы проведения биотехнических мероприятий

Основными задачами, направленными на сохранение и обогащение биологического разнообразия фауны в Национальном парке, является осуществление мероприятий для улучшения кормовой базы, а также гнездовых и защитных условий:

- сохранение существующей, необходимой для обитания фауны, естественной среды, тщательная охрана имеющихся гнездовых, нор и т.д.;
- запрет отлова птиц;
- изготовление кормушек для птиц;
- изготовление и установка искусственных гнездовых для птиц;
- изготовление галечников;
- изготовление солонцов;
- изготовление порхалищ.

Места проведения разных видов биотехнических мероприятий определяются ФГБУ Национальный парк «Марий Чодра».

К изготовлению и развешиванию кормушек для птиц возможно привлечение учеников городских школ. Ведомость лесотаксационных выделов, в которых проектируются мероприятия по охране объектов животного и растительного мира, водных объектов приведена ниже.

Таблица 2.5.1

Ведомость лесотаксационных выделов, в которых проектируются мероприятия по охране объектов животного и растительного мира, водных объектов

Наименование объекта	Проектируемые мероприятия	Лесничество, участковое лесничество	№ квартала	№ выдела	Площадь, га	Объем, ед. изм. (шт).
1	2	3	4	5	6	7
Солонцы	Уход за солонцами	Керебелякское	55	31	1,9	1
Солонцы	Уход за солонцами	Керебелякское	74	14	1,2	1
Солонцы	Уход за солонцами	Керебелякское	63	6	3,7	2
Солонцы	Уход за солонцами	Керебелякское	35	11	2,6	2
Солонцы	Уход за солонцами	Керебелякское	54	19	8,9	4
Солонец для лося	Уход за солонцами	Керебелякское	35	25	2,9	1
Солонец для лося	Уход за солонцами	Керебелякское	56	23	21,4	1
Солонец для зайца	Уход за солонцами	Керебелякское	56	23	21,4	1
Искусственные гнездовья	Развешивание искусственных гнездовых	Керебелякское	6	17	2,4	5
Искусственные гнездовья	Развешивание искусственных гнездовых	Керебелякское	1	2	4,3	5
Галечники	Уход за галечниками	Керебелякское	75	2	1,9	1
Галечники	Уход за галечниками	Керебелякское	35	25	2,9	1
Галечники	Уход за галечниками	Керебелякское	66	27	1,4	1
Галечники	Уход за галечниками	Керебелякское	55	17	6	1

Наименование объекта	Проектируемые мероприятия	Лесничество, участковое лесничество	№ квартала	№ выдела	Площадь, га	Объем, ед. изм. (шт).
1	2	3	4	5	6	7
Галечники	Уход за галечниками	Керебеляжское	65	6	2,2	1
Галечники и порхалища	Создание и уход	Кленовогорское				
Галечники и порхалища	Создание и уход	Кленовогорское				
Галечники и порхалища	Создание и уход	Кленовогорское				
Галечники и порхалища	Создание и уход	Кленовогорское				
Солонцы для зайца	Создание и уход	Кленовогорское	70	29	7,8	1
Солонцы для зайца	Создание и уход	Кленовогорское	62	8	39,5	1
Солонцы для зайца	Создание и уход	Кленовогорское	53	13	3,5	1
Солонцы для зайца	Создание и уход	Кленовогорское	72	12	3,2	1
Солонцы для зайца	Создание и уход	Кленовогорское	81	4	0,8	1
Солонцы для зайца	Создание и уход	Кленовогорское	73	6	1,6	1
Солонцы для зайца	Создание и уход	Кленовогорское	38	2	25,2	1
Солонцы для зайца	Создание и уход	Кленовогорское	30	1	30,8	1
Солонцы для зайца	Создание и уход	Кленовогорское	40	12	53,5	1
Солонцы для зайца	Создание и уход	Кленовогорское	58	18	8,1	1
Солонцы для зайца	Создание и уход	Кленовогорское	67	8	27,3	1
Солонцы для зайца	Создание и уход	Кленовогорское	48	3	11,8	1
Солонцы для зайца	Создание и уход	Кленовогорское	68	2	18,5	1
Солонцы для зайца	Создание и уход	Кленовогорское	77	5	6,6	1
Солонцы для зайца	Создание и уход	Кленовогорское	92	14	5,8	1
Солонцы для зайца	Создание и уход	Кленовогорское	75	24	2,6	1
Солонцы для лося	Создание и уход	Кленовогорское	70	29	7,8	1
Солонцы для лося	Создание и уход	Кленовогорское	62	8	39,5	1
Солонцы для лося	Создание и уход	Кленовогорское	53	13	3,5	1
Солонцы для лося	Создание и уход	Кленовогорское	72	12	3,2	1
Солонцы для лося	Создание и уход	Кленовогорское	81	4,19	0,8	1
Солонцы для лося	Создание и уход	Кленовогорское	73	6	1,6	1
Солонцы для лося	Создание и уход	Кленовогорское	38	2	25,2	1
Солонцы для лося	Создание и уход	Кленовогорское	30	1	30,8	1
Солонцы для лося	Создание и уход	Кленовогорское	40	12	53,5	1
Солонцы для лося	Создание и уход	Кленовогорское	58	18	8,1	1
Солонцы для лося	Создание и уход	Кленовогорское	67	8	27,3	1
Солонцы для лося	Создание и уход	Кленовогорское	48	3	11,8	1
Солонцы для лося	Создание и уход	Кленовогорское	68	2	18,5	1
Солонцы для лося	Создание и уход	Кленовогорское	77	5	6,6	1
Солонцы для лося	Создание и уход	Кленовогорское	92	14	5,8	1
Солонцы для лося	Создание и уход	Кленовогорское	75	24	2,6	1
Галечники и порхалища	Создание и уход	Лушмарское	18	11	15,9	1
Галечники и порхалища	Создание и уход	Лушмарское	31	8	3,4	1
Галечники и порхалища	Создание и уход	Лушмарское	10	10	1,4	1
Галечники и порхалища	Создание и уход	Лушмарское	41	8	0,9	1
Солонцы для зайца	Создание и уход	Лушмарское	18	11	15,9	1
Солонцы для зайца	Создание и уход	Лушмарское	16	22	1,4	1
Солонцы для зайца	Создание и уход	Лушмарское	68	17	0,5	1
Солонцы для зайца	Создание и уход	Лушмарское	82	3	3,1	1
Солонцы для зайца	Создание и уход	Лушмарское	9	35	0,9	1
Солонцы для зайца	Создание и уход	Лушмарское	14	4	35,3	1
Солонцы для зайца	Создание и уход	Лушмарское	41	8	0,9	1
Солонцы для зайца	Создание и уход	Лушмарское	31	8	3,4	1
Солонцы для зайца	Создание и уход	Лушмарское	39	18	1,4	1
Солонцы для зайца	Создание и уход	Лушмарское	67	17	1,5	1
Солонцы для зайца	Создание и уход	Лушмарское	84	26	1,0	1

Наименование объекта	Проектируемые мероприятия	Лесничество, участковое лесничество	№ квартала	№ выдела	Площадь, га	Объем, ед. изм. (шт).
1	2	3	4	5	6	7
Солонцы для зайца	Создание и уход	Лушмарское	75	69	1,8	1
Солонцы для лося	Создание и уход	Лушмарское	18	11	15,9	1
Солонцы для лося	Создание и уход	Лушмарское	16	22	1,4	1
Солонцы для лося	Создание и уход	Лушмарское	68	17	0,5	1
Солонцы для лося	Создание и уход	Лушмарское	82	3	3,1	1
Солонцы для лося	Создание и уход	Лушмарское	9	35	0,9	1
Солонцы для лося	Создание и уход	Лушмарское	14	4	35,3	1
Солонцы для лося	Создание и уход	Лушмарское	41	8	0,9	1
Солонцы для лося	Создание и уход	Лушмарское	31	8	3,4	1
Солонцы для лося	Создание и уход	Лушмарское	39	18	1,4	1
Солонцы для лося	Создание и уход	Лушмарское	67	17	1,5	1
Солонцы для лося	Создание и уход	Лушмарское	84	26	1,0	1
Солонцы для лося	Создание и уход	Лушмарское	75	69	1,8	1
Галечники и порхалища	Создание и уход	Яльчинское	55	28		1
Галечники и порхалища	Создание и уход	Яльчинское	42	20		1
Галечники и порхалища	Создание и уход	Яльчинское	44	20		1
Галечники и порхалища	Создание и уход	Яльчинское	31	6		1
Галечники и порхалища	Создание и уход	Яльчинское	38	19		1
Галечники и порхалища	Создание и уход	Яльчинское	28	17		1
Галечники и порхалища	Создание и уход	Яльчинское	18	38		1
Галечники и порхалища	Создание и уход	Яльчинское	27	7		1
Галечники и порхалища	Создание и уход	Яльчинское	14	19		1
Галечники и порхалища	Создание и уход	Яльчинское	13	2		1
Галечники и порхалища	Создание и уход	Яльчинское	34	7		1
Галечники и порхалища	Создание и уход	Яльчинское	8	17		1
Галечники и порхалища	Создание и уход	Яльчинское	12	12		1
Солонцы для зайца	Создание и уход	Яльчинское	65	18		1
Солонцы для зайца	Создание и уход	Яльчинское	70	8		1
Солонцы для зайца	Создание и уход	Яльчинское	49	6		1
Солонцы для зайца	Создание и уход	Яльчинское	58	41		1
Солонцы для зайца	Создание и уход	Яльчинское	54	34		1
Солонцы для зайца	Создание и уход	Яльчинское	63	11		1
Солонцы для зайца	Создание и уход	Яльчинское	42	25		1
Солонцы для зайца	Создание и уход	Яльчинское	51	29		1
Солонцы для зайца	Создание и уход	Яльчинское	30	50		1
Солонцы для зайца	Создание и уход	Яльчинское	37	26		1
Солонцы для зайца	Создание и уход	Яльчинское	28	1		1
Солонцы для зайца	Создание и уход	Яльчинское	15	44		1
Солонцы для зайца	Создание и уход	Яльчинское	13	26		1
Солонцы для зайца	Создание и уход	Яльчинское	26	24		1
Солонцы для зайца	Создание и уход	Яльчинское	33	14		1
Солонцы для зайца	Создание и уход	Яльчинское	19	47		1
Солонцы для зайца	Создание и уход	Яльчинское	3	9		1
Солонцы для зайца	Создание и уход	Яльчинское	68	43		1
Солонцы для зайца	Создание и уход	Яльчинское	9	9		1
Солонцы для зайца	Создание и уход	Яльчинское	22	12		1
Солонцы для зайца	Создание и уход	Яльчинское	51	25,2		2

Наименование объекта	Проектируемые мероприятия	Лесничество, участковое лесничество	№ квартала	№ выдела	Площадь, га	Объем, ед. изм. (шт).
1	2	3	4	5	6	7
Солонцы для зайца	Создание и уход	Яльчинское	45	14		1
Солонцы для лося	Создание и уход	Яльчинское	59	49		1
Солонцы для лося	Создание и уход	Яльчинское	47	22		1
Солонцы для лося	Создание и уход	Яльчинское	63	13		1
Солонцы для лося	Создание и уход	Яльчинское	30	50		1
Солонцы для лося	Создание и уход	Яльчинское	31	6		1
Солонцы для лося	Создание и уход	Яльчинское	25	18		1
Солонцы для лося	Создание и уход	Яльчинское	9	16		1
Солонцы для лося	Создание и уход	Яльчинское	12	11		1
Солонцы для лося	Создание и уход	Яльчинское	45	4		1
Солонцы для лося	Создание и уход	Яльчинское	35	24		1
Солонцы для лося	Создание и уход	Яльчинское	18	30		1

2.6 Нормативы, параметры и сроки использования лесов для ведения сельского хозяйства

В соответствии с Приказом Минприроды от 12.03.2018 г №91 «Об утверждении Положения о национальном парке «Марий Чодра», на территории национального парка допускается пчеловодство. В пределах особо охраняемой зоны запрещено размещение ульев и пасек.

Таблица 2.6

(Таблица 14 к Составу лесохозяйственных регламентов, порядку их разработки, срокам их действия и порядку внесения в них изменений)

Параметры использования лесов для ведения сельского хозяйства

№ п/п	Виды пользований	Единица измерения	Ежегодный допустимый объем
1	2	3	4
1	Использование пашни	га	-
2	Сенокосение	га/тонн	-
3	Выпас сельскохозяйственных животных	га/голов	-
	а) в лесу	га/голов	-
	б) на выгонах, пастбищах	га/голов	-
4	Пчеловодство		
	а) медоносы:		
	липа	га	3620
	травы	га	524
	б) медопродуктивность:		
	липа	кг/га	800
	травы	кг/га	100
	в) возможное к содержанию количество пчелосемей	количество пчелосемей	100
5	Северное оленеводство	га/голов	-
6	Выращивание сельскохозяйственных культур	га	-
7	Иная сельскохозяйственная деятельность	-	-

2.7 Нормативы, параметры и сроки использования лесов для осуществления научно-исследовательской и образовательной деятельности

Использование лесов для осуществления научно-исследовательской и образовательной деятельности предусмотрено статьей 40 Лесного кодекса.

Ведение на лесных участках научно-исследовательской и образовательной деятельности может осуществляться государственным учреждением, муниципальным учреждением на праве постоянного (бессрочного) пользования, другими научными, образовательными организациями - на условиях аренды. Виды научно-исследовательской и образовательной деятельности, ее параметры и объемы определяются договором на право использования соответствующего лесного участка и проектом освоения лесов.

«Правила использования лесов для осуществления научно-исследовательской деятельности, образовательной деятельности» утверждены приказом Министерства природных ресурсов и экологии РФ от 27.07.2020 № 487.

Использование лесов для осуществления научно-исследовательской деятельности включает в себя осуществление экспериментальной или теоретической деятельности, направленной на получение новых знаний об экологической системе леса, проведение прикладных научных исследований, направленных преимущественно на применение этих знаний для достижения практических целей и решения конкретных задач в области использования, охраны, защиты и воспроизводства лесов.

К использованию лесов для осуществления образовательной деятельности относится создание и использование на лесных участках объектов учебно-практической базы (полигонов, опытных площадок для изучения природы леса, обучения методам таксации леса, проведения рубок лесных насаждений, работ по лесовосстановлению, охране, защите, воспроизводству лесов и других мероприятий) в области изучения, использования, охраны, защиты, воспроизводства лесов, иных компонентов природы, объектов необходимой лесной инфраструктуры для закрепления на практике у обучающихся специальных знаний и навыков.

Осуществление научно-исследовательской и образовательной деятельности на территории лесничества не планируется.

2.8 Нормативы, параметры и сроки использования лесов для осуществления рекреационной деятельности

В соответствии со статьей 41 Лесного кодекса, леса могут использоваться для осуществления рекреационной деятельности в целях организации отдыха, туризма, физкультурно-оздоровительной и спортивной деятельности.

Для осуществления рекреационной деятельности лесные участки предоставляются государственным учреждениям, муниципальным учреждениям в постоянное (бессрочное) пользование, другим лицам - в аренду.

Нормативы, параметры и сроки разрешенного использования лесов для осуществления рекреационной деятельности, предусматриваются в соответствии с Приказом Минприроды от 12.03.2018 г №91 «Об утверждении Положения о национальном парке «Марий Чодра», статьей 41 Лесного кодекса и Приказом Министерства природных ресурсов и экологии РФ от 09.11.2020 № 908 «Об утверждении Правил использования лесов для осуществления рекреационной деятельности».

2.8.1 Нормативы использования лесов для осуществления рекреационной деятельности (допустимая рекреационная нагрузка по типам ландшафтов и другое)

Рекреационная деятельность зависит от рекреационной характеристики ландшафтов, характеризующих территорию лесничества. К ним относятся:

- типы ландшафтов,
- эстетическая оценка территории,
- санитарно-гигиеническая оценка,
- биологическая устойчивость древостоя,
- просматриваемость, проходимость,
- рекреационная оценка,
- стадия дигрессии среды.

По типам ландшафтов на территории лесничества Национальный парк «Марий Чодра» преобладают закрытые типы ландшафтов – 65,1 % (24086,2 га). Полуоткрытые пространства занимают 25,3 % (9358,3 га) и открытые – 9,6% (3556,5 га).

Важную роль играет эстетическая оценка территории. Она отражает красочность и гармоничность в сочетании всех компонентов растительности. Объективность эстетической оценки получается при сочетании относительно субъективного зрительного впечатления и учета ландшафтно-таксационных признаков. При этом наиболее важны следующие особенности выдела:

- положение на местности, влажность и плодородие почв, условия местоположения участка, тип леса;
- породный состав, форма, производительность, возраст, пространственное размещение деревьев на площади, сомкнутость полога, его расчлененность и красочность, формы крон и стволов, энергия роста и развития, степень обзореваемости и характер проходимости;
- соответствие современного состояния выдела типу проектируемого ландшафта.

Наибольшую территорию лесничества занимают площади с 1 классом эстетической оценки – 46,3 % (17129,9 га), 2 класс эстетической оценки – 32,5 % (12042,7 га), и 21,2 % (7828,4 га) имеет 3 класс эстетической оценки.

Примечание. Эстетическая оценка открытых ландшафтов проводится с учетом следующих показателей:

- положение на местности, влажность почвы, проходимость;
- размер и конфигурация участка;
- живописность опушек и местности, окружающих открытые пространства;
- наличие и качество единичных или небольших групп деревьев и кустарников и характер их размещения;
- качество травяного и мохового покрова;
- размер и конфигурация водоемов, характер их берегов и окружающей растительности, доступность водной поверхности для отдыхающих, санитарное состояние водоема и возможность его использования для отдыха и купания.

Под биологической устойчивостью насаждений понимают способность противостоять неблагоприятным условиям роста и развития, ведущим к преждевременному распаду древостоев и смене пород. Устойчивость насаждений показывает их общее состояние, качество роста и развития, уровень естественного возобновления.

В насаждениях лесничества Национальный парк «Марий Чодра» преобладают устойчивые насаждения – 73,8% (24682,3 га).

Насаждения с замедленным ростом занимают 21% (7017 га). Насаждения с резко ослабленным ростом занимают 5,1% (1726 га).

Насаждение с прекратившимся ростом занимают 0,1% (19,6 га).

Временными признаками определения устойчивости насаждений являются:

- интенсивность роста и развития, густота охвоения или облиствения крон деревьев, окраска хвои и листвы, плотность строения крон;
- количество и качество подроста, подлеска и живого напочвенного покрова;
- степень уплотнения верхних слоев почвы;
- наличие механических повреждений деревьев;
- заселение вредными насекомыми и наличие плодовых тел грибов;
- процент усохших деревьев.

Оценка стадий рекреационной дигрессии является важным показателем, характеризующим прошлую и современную рекреационную нагруженность территории объекта. Чем больше рекреационные нагрузки, тем интенсивнее изменения лесной среды.

На территории лесничества «Национальный парк Марий Чодра» в целом преобладают ландшафтные участки, характеризующиеся I стадией рекреационной дигрессии, занимающие 98,5% (32952,6 га) площади лесничества, где изменение лесной среды не наблюдается.

Доля ландшафтных участков, характеризующихся II стадией рекреационной дигрессии, где изменение лесной среды незначительное, составляет 1,3% (443,1 га) площади лесничества.

Ландшафтные участки с изменением лесной среды средней степени (III стадия дигрессии) представлены 0,2% (48,7 га) от площади участка.

Ландшафтные участки, где изменения в лесной среде произошли в сильной степени (IV стадия дигрессии), занимают менее 0,1% (0,5 га) площади лесничества.

При определении размеров лесных участков, выделяемых для осуществления рекреационной деятельности, необходимо руководствоваться оптимальной рекреационной нагрузкой на лесные экосистемы во избежание нанесения ущерба лесным насаждениям и окружающей среде.

Основной причиной лесонарушений при рекреационном использовании лесных участков является неорганизованный отдых, засорение лесной среды. Предотвращение негативных воздействий на лесную среду предусматривается путем усиления мер по охране лесов от пожаров и лесонарушений, а также путем благоустройства лесов.

Рекреационная нагрузка – это показатель рекреационного воздействия, определяемый количеством отдыхающих на единице площади, временем их пребывания на объекте и формой рекреации. В данном случае для унификации нормативов площадь принята в 1 га. Предполагается единовременное пребывание указанного количества отдыхающих в течение восьмичасового дня. Значения рекреационных нагрузок определяется характером рекреационных занятий, от которого зависит степень экологического воздействия отдыхающих на лес при равном объеме отдыха в конкретных местах рекреационной территории.

На территории лесничества «Национальный парк Марий Чодра» в целом преобладают ландшафтные участки с 1 классом рекреационной оценки, занимающие 38,2% (14114,4 га) площади лесничества.

Доля ландшафтных участков, со 2 классом рекреационной оценки составляет 31,9% (11816,9 га) площади лесничества.

Ландшафтные участки с 3 классом эстетической оценки представлены 29,9% (11069,7 га) от площади участка.

В качестве базовой формы, на территории лесничества Национальный парк «Марий Чодра» принята наиболее легко моделируемая экспериментальным методом бездорожная форма рекреации – перемещение рекреантов вне твердопокрытых дорог, по напочвенному покрову, грунту и подстилке (Тарасов, 2015).

Для определения рекреационной нагрузки территории, необходимо знать следующие показатели: стадию рекреационной дигрессии, класс устойчивости и форму рекреации

(Сериков, Тарасов, 2016).

В связи с затоплением некоторых участков, изрезанностью рельефа, наличием валежника на участках, для расчета принят коэффициент ландшафтной доступности 1 для покрытой лесом площади, и 0,7 для непокрытой лесом площади.

Предельно допустимая рекреационная нагрузка при среднем классе устойчивости составляет 7,5 чел.-дн., так как именно при данной величине изменения биоценоза в результате антропогенного воздействия переходят в стадию необратимости.

Исходя из существующих факторов организации рекреационной деятельности, учитывая сезонность посещения территории и первоочередную необходимость сохранения природных комплексов, рекреационная нагрузка территории лесничества для покрытой лесом площади определена в 242129,6 чел.-дн. Для непокрытой лесом площади рекреационная нагрузка составляет 6181,96 чел.-дн.

Помимо сезонного посещения территории Национального парка равномерность посещения зависит также и от функционального зонирования территории. В соответствии с положением о Национальном парке «Марий Чодра», территория разделена на функциональные зоны, в которых установлен различный режим посещения. С учётом данного зонирования предельно допустимая нагрузка на природно-территориальные комплексы составит 157700,8 чел.-дн. При этом, основная нагрузка ложится на рекреационную зону и зону хозяйственного назначения 149020 чел.-дн. На заповедную территорию расчёт не производился, так как в соответствии с Положением, посещение данной территории в рекреационных целях не допускается. С учётом частичной возможности посещения особо-охраняемой зоны на её площадь приходится 8653,6 чел.-дн.

Фактическая рекреационная нагрузка для покрытой лесом площади значительно меньше максимально допустимой (экологической) и составляет в среднем 20174,51 чел./дн., и колеблется в зависимости от сезона года.

Фактическая рекреационная нагрузка в лесничестве рассчитана только на покрытую лесом площадь, и для иных категорий она принята в размере 1/10 части от максимально допустимой рекреационной нагрузки для непокрытой лесом площади (618,2 чел.-дн.).

При осуществлении развития доступности территории путем прокладки твердого покрытия на тропах и переходе к дорожной форме рекреации, предельно допустимая рекреационная емкость многократно увеличится. Проходимость участка определяется в зависимости от дренирования почв, рельефа местности, густоты древостоя, подроста, подлеска и его захламленности.

45,7% (15288,9 га) территории лесничества занимают насаждения с хорошей проходимостью. К участкам с хорошей проходимостью относятся такие, которые расположены на относительно ровной местности с хорошо дренированной почвой. Захламленность, а также густой подлесок или подрост отсутствуют.

36,5% (12218,4 га) территории лесничества Плохая проходимость характерна для участков, расположенных в пониженных местах с плоходренированной почвой, а также с крутыми склонами или с захламленностью более 10 м³/га.

Участки, имеющие промежуточные показатели между хорошей и плохой проходимостью, получают среднюю оценку. К участкам с данным показателем относится 17,8% территории лесничества (5937,6 га).

Просматриваемость - дается в зависимости от расстояния, на котором можно определить древесную породу по стволу.

2.8.2 Перечень кварталов и (или) частей кварталов зоны рекреационной деятельности, в том числе перечень кварталов и (или) их частей, в которых допускается возведение физкультурно-оздоровительных, спортивных и спортивно-технических сооружений

В плане рекреационного использования лесов Республика Марий Эл имеет ряд территорий, соответствующих самым разнообразным формам рекреации.

Согласно Л.П. Рысину, классификация рекреационных лесов представляется следующим образом:

а) Леса рекреационного назначения:

1. Собственно рекреационные леса.

2. Рекреационные леса в национальных и природных парках и в ландшафтных заказниках.

б) Леса, частично выполняющие рекреационные функции (к ним относятся отдельные участки лесов защитных, водоохранных, эксплуатационных и др.).

В соответствии с Приказом Минприроды от 12.03.2018 г №91 «Об утверждении Положения о национальном парке «Марий Чодра», на территории национального парка осуществление рекреационной деятельности допускается в рекреационной зоне и зоне охраны объектов культурного наследия. Возведение физкультурно-оздоровительных, спортивных и спортивно-технических сооружений допускается только в рекреационной зоне.

Перечень кварталов и частей кварталов зоны рекреационной деятельности, в том числе перечень кварталов и их частей, в которых допускается возведение физкультурно-оздоровительных, спортивных и спортивно-технических сооружений, приведен в таблице 2.8.2.

Таблица 2.8.2

Функциональные зоны	Наименование участкового лесничества	Перечень кварталов и их частей	Площадь, га
1	2	3	4
Рекреационная зона	Керебелякское	Кв. 1, 6, 11, 17, 18, 24 - 26, 33, 34, 43 - 45, 53 - 55, 63 - 65	2153,0
	Лушмарское	Кв. 1-35, 37-38, 42, 43(1-6, 8-46), 44(1-13, 15-26, 28-29), 45(1-5, 7-26, 28-41), 48-69, 70(1-4, 10-16, 23-24, 30-31, 35, 38-41), 72-73, 74(ч.13, ч.19, ч.21, ч.24, ч.26, 27-28, ч.29, ч.30, 31-38), 76-77, 81-82, 86-88	7298,9
	Кленовогорское	Кв. 15-16, 23-29, 33-39, 42-43, 45-58, 62-67, 71-76, 80-85, 89-94	6097,9
	Яльчинское	Кв. 3 - 5, 8 - 16, 19 - 22, 24 - 27, 30, 31, 33 - 35, 39 - 45, 49 - 55, 57, 58, 60 - 64, 66 - 70	6647,0
Итого по рекреационной зоне			22196,8
Всего			22196,8

2.8.3 Функциональное зонирование территории зоны рекреационной деятельности

На территории лесничества Национальный парк «Марий Чодра» установлен дифференцированный режим особой охраны с учетом природных, историко-культурных и иных особенностей, согласно которому выделены следующие зоны:

Заповедная зона. Площадь – 7590 га.

Данная зона предназначена для сохранения природной среды в естественном состоянии и в границах которой запрещается осуществление любой экономической деятельности, а так же, согласно Положению о Национальном парке «Марий Чодра», запрещена любая хозяйственная деятельность и рекреационное использование территории.

В заповедной зоне допускаются научно-исследовательская деятельность без нарушения целостности природных комплексов и объектов, ведение экологического мониторинга, проведение природоохранных, биотехнических и противопожарных мероприятий, лесоустроительных и землеустроительных работ.

Уменьшение площади заповедной зоны не допускается.

Особо охраняемая зона. Площадь – 5598,4 га.

Данная зона предназначена для сохранения природной среды в естественном состоянии и в границах которой допускаются проведение экскурсий и посещение такой зоны в целях познавательного туризма.

В пределах особо охраняемой зоны допускается:

- а) научно-исследовательская и эколого-просветительская деятельность;
- б) ведение экологического мониторинга;
- в) проведение природоохранных, биотехнических и противопожарных мероприятий, лесоустроительных и землеустроительных работ;
- г) организация и обустройство экскурсионных экологических троп и маршрутов на участках, специально определенных Учреждением;
- д) проведение выборочных санитарных рубок и рубок ухода за лесом.

Уменьшение площади особо охраняемой зоны не допускается.

Рекреационная зона. Площадь – 22196,8 га.

Данная зона предназначена для обеспечения и осуществления рекреационной деятельности, развития физической культуры и спорта, а также размещения объектов туристской индустрии, музеев и информационных центров.

В рекреационной зоне допускается:

- а) спортивное и любительское рыболовство;
- б) заготовка и сбор гражданами недревесных лесных ресурсов, пищевых лесных ресурсов и лекарственных растений для собственных нужд;
- в) сенокошение на участках, специально определенных Учреждением;
- г) выпас и прогон домашних животных на участках, специально определенных Учреждением;
- д) научно-исследовательская и эколого-просветительская деятельность, ведение экологического мониторинга, проведение природоохранных, биотехнических, лесохозяйственных и противопожарных мероприятий, лесоустроительных и землеустроительных работ;
- е) организация и обустройство экскурсионных экологических троп и маршрутов, смотровых площадок, туристских стоянок и мест отдыха;
- ж) строительство, реконструкция и эксплуатация гостевых домов и иных объектов рекреационной инфраструктуры;
- з) размещение музеев и информационных центров Учреждения, в том числе с экспозицией под открытым небом;
- и) временное складирование бытовых отходов (на срок не более чем шесть месяцев) в местах (на площадках), специально определенных Учреждением и обустроенных в соответствии с требованиями законодательства Российской Федерации в области охраны окружающей среды, в целях их дальнейшего использования, обезвреживания, размещения, транспортирования;
- к) работы по комплексному благоустройству территории;
- л) осуществление в соответствии с лесным законодательством Российской Федерации необходимых рубок с целью повышения комфорта и эстетической ценности ландшафтов, восстановления нарушенных природных и историко-культурных комплексов и объектов, а

также выполнение мероприятий по охране, защите и воспроизводству лесов, а также объектов растительного и животного мира.

Зона охраны объектов культурного наследия (памятников истории и культуры) народов Российской Федерации. Площадь – 15 га.

Данная зона предназначена для сохранения указанных объектов, и в границах которой допускается осуществление необходимой для их сохранения деятельности, а также рекреационной деятельности.

В зоне охраны объектов культурного наследия (памятников истории и культуры) народов Российской Федерации допускается:

а) научно-исследовательская и эколого-просветительская деятельность, ведение экологического мониторинга, проведение природоохранных, биотехнических, лесохозяйственных и противопожарных мероприятий, лесоустроительных и землеустроительных работ;

б) организация и обустройство экскурсионных экологических троп и маршрутов;

в) размещение музеев и информационных центров Учреждения, в том числе с экспозицией под открытым небом;

г) работы по комплексному благоустройству территории;

д) реставрация, ремонт и музеефикация историко-культурных объектов;

е) проведение работ по восстановлению и поддержанию в традиционном состоянии приоритетных культурно-ландшафтных комплексов.

В пределах зоны охраны объектов культурного наследия (памятников истории и культуры) народов Российской Федерации допускается деятельность, направленная на сохранение историко-культурных комплексов и объектов национального парка и проводимая по согласованию с Учреждением и органом, осуществляющим федеральный государственный надзор за состоянием, содержанием, сохранением, использованием, популяризацией и государственной охраной объектов культурного наследия (Постановление Правительства Российской Федерации от 23.07.2015 № 740 «О федеральном государственном надзоре за состоянием, содержанием, охранением, использованием, популяризацией и государственной охраной объектов культурного наследия»).

Зона хозяйственного назначения. Площадь – 1474,8 га.

Данная зона предназначена для осуществления деятельности, направленной на обеспечение функционирования Учреждения и жизнедеятельности граждан, проживающих на территории национального парка.

В зоне хозяйственного назначения допускаются:

а) спортивное и любительское рыболовство;

б) заготовка гражданами древесины для собственных нужд на основании договоров купли-продажи лесных насаждений;

в) заготовка и сбор гражданами недревесных лесных ресурсов, пищевых лесных ресурсов и лекарственных растений для собственных нужд;

г) сенокошение на участках, специально определенных Учреждением;

д) выпас и прогон домашних животных на участках, специально определенных Учреждением;

е) научно-исследовательская и эколого-просветительская деятельность, ведение экологического мониторинга, проведение природоохранных, биотехнических, лесохозяйственных и противопожарных мероприятий, лесоустроительных и землеустроительных работ;

ж) организация и обустройство экскурсионных экологических троп и маршрутов;

з) размещение музеев и информационных центров Учреждения, в том числе с

экспозицией под открытым небом;

и) работы по комплексному благоустройству территории;

к) временное складирование бытовых отходов (на срок не более чем шесть месяцев) в местах (на площадках), специально определенных Учреждением и обустроенных в соответствии с требованиями законодательства Российской Федерации в области охраны окружающей среды, в целях их дальнейшего использования, обезвреживания, размещения, транспортирования;

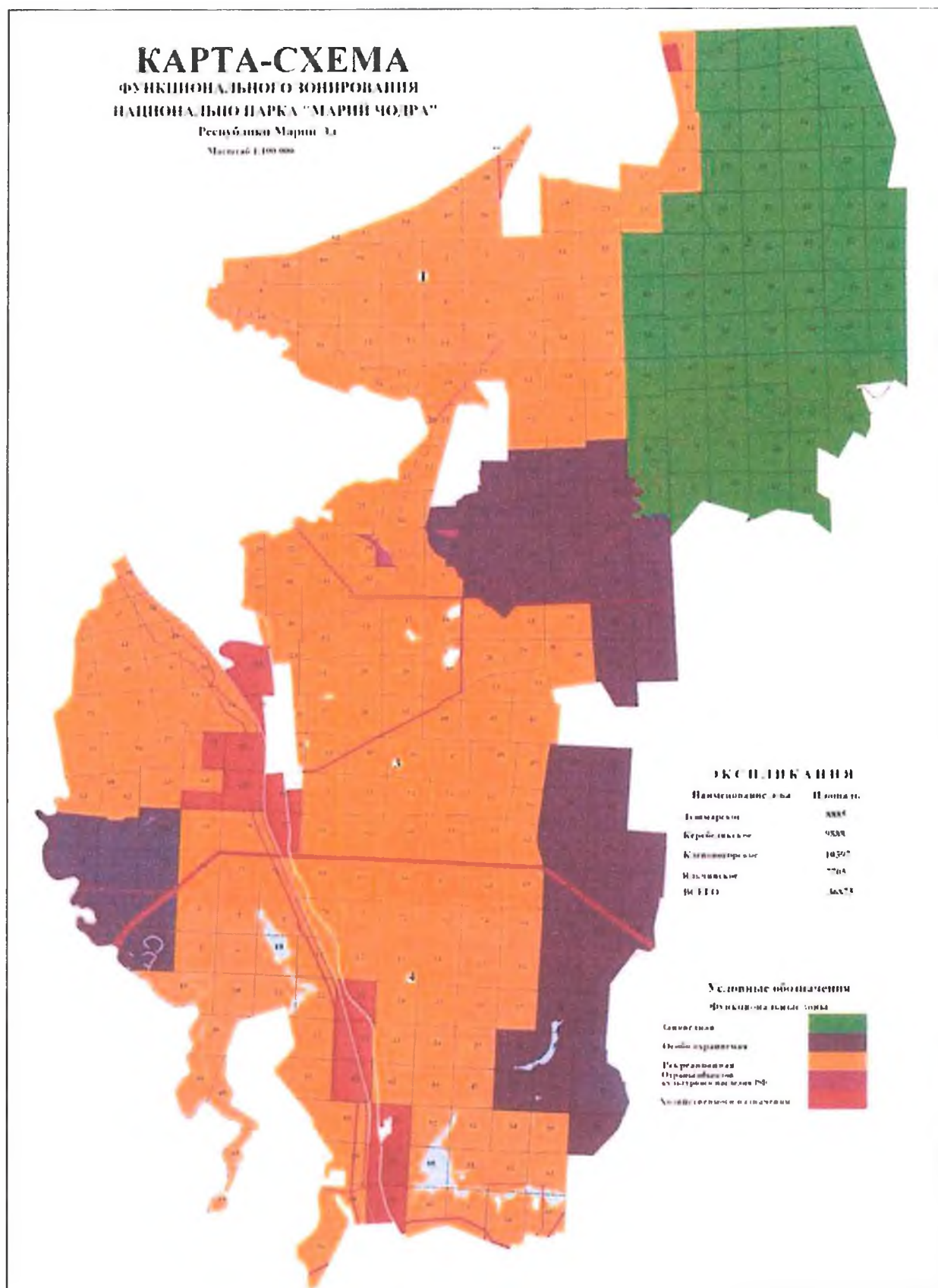
л) строительство, реконструкция, ремонт и эксплуатация хозяйственных и жилых объектов, в том числе дорог, трубопроводов, линий электропередачи и других линейных объектов, связанных с функционированием национального парка;

м) реконструкция, ремонт и эксплуатация дорог, трубопроводов, линий электропередачи и других линейных объектов, существующих в границах национального парка.

Осуществление лесосечных работ на территории национального парка Марий Чодра может осуществляться гражданами только при заготовке древесины для собственных нужд на основании договоров купли-продажи лесных насаждений в рекреационной зоне и зоне хозяйственного назначения.

Функциональное зонирование лесничества по видам рекреационного использования приведено на схематической карте ниже.

КАРТА-СХЕМА
ФУНКЦИОНАЛЬНОГО ЗОНИРОВАНИЯ НАЦИОНАЛЬНОГО ПАРКА
"МАРИЙ ЧОДРА"



2.8.4 Перечень временных построек на лесных участках и нормативы их благоустройства

При осуществлении рекреационной деятельности в лесах допускается возведение временных построек на лесных участках.

Перечень временных построек на лесных участках и нормативы их благоустройства определяются правоустанавливающими документами на лесной участок и проектом освоения лесов после проведения дополнительных обследований.

В соответствии с Распоряжением Правительства Российской Федерации от 27.05.2013 № 849-р «О перечне объектов, не связанных с созданием лесной инфраструктуры, для защитных лесов, эксплуатационных лесов, резервных лесов», в категории защитных лесов «леса, расположенные на особо охраняемых природных территориях» объектов, не связанных с созданием лесной инфраструктуры не предусмотрено.

2.8.5 Параметры и сроки использования лесов для осуществления рекреационной деятельности

1) Рекреационная деятельность в лесах регламентируется Правилами использования лесов для осуществления рекреационной деятельности (Приказ Министерства природных ресурсов и экологии РФ от 09.11.2020 № 908 «Об утверждении Правил использования лесов для осуществления рекреационной деятельности»), утвержденными в соответствии с нормативно - правовыми актами лесного законодательства, которыми предусмотрено:

- при определении размеров лесных участков, выделяемых для осуществления рекреационной деятельности, необходимо руководствоваться оптимальной рекреационной нагрузкой на лесные экосистемы при соблюдении условий не нанесения ущерба лесным насаждениям;

- для осуществления рекреационной деятельности в целях организации отдыха, туризма, физкультурно-оздоровительной и спортивной деятельности лица, использующие леса, могут организовывать: туристические станции; туристические тропы и трассы; проведение культурно – массовых мероприятий; пешеходные, велосипедные и лыжные прогулки; занятия изобразительным искусством; познавательные и экологические экскурсии; спортивные соревнования по отдельным видам спорта, специфика которых соответствует проведению соревнований в лесу; физкультурно-спортивные фестивали и тренировочные сборы, а также другие виды организации рекреационной деятельности;

- на лесных участках, предоставленных для осуществления рекреационной деятельности, подлежат сохранению природные ландшафты, объекты животного мира, водные объекты;

- леса для осуществления рекреационной деятельности используются способами, не наносящими вреда окружающей среде и здоровью человека. Использование лесов для осуществления рекреационной деятельности не должно препятствовать праву граждан пребывать в лесах;

- при осуществлении рекреационной деятельности в лесах допускается возведение временных построек на лесных участках (беседок, пунктов хранения инвентаря и др.) и осуществление благоустройства лесных участков (размещение дорожно-тропиночной сети, информационных стендов и аншлагов по природоохранной тематике, скамеек, навесов от дождя, указателей направления движения, контейнеров для мусора и других элементов благоустройства);

2) В соответствии с Приказом Минприроды от 12.03.2018 г №91 «Об утверждении Положения о национальном парке «Марий Чодра», на территории национального парка допускается осуществление рекреационной деятельности в особо охраняемой зоне,

рекреационной зоне, зоне охраны объектов культурного наследия и зоне хозяйственного назначения;

3) при использовании лесных участков для осуществления рекреационной деятельности необходимо обеспечить выполнение требований Правил санитарной безопасности в лесах и Правил пожарной безопасности в лесах, утвержденных Правительством Российской Федерации;

4) при осуществлении рекреационной деятельности в лесах на территории лесничества Национальный парк «Марий Чодра» в период пожароопасного сезона проведение массовых мероприятий разрешается только при условии оборудования на используемых лесных участках мест для разведения костров и сбора мусора.

2.9 Нормативы, параметры и сроки использования лесов для создания лесных плантаций и их эксплуатации

Создание лесных плантаций и их эксплуатация на территории лесничества Национальный парк «Марий Чодра» не предусматривается.

2.10 Нормативы, параметры и сроки использования лесов для выращивания лесных плодовых, ягодных, декоративных растений и лекарственных растений

В соответствии с Приказом Минприроды от 12.03.2018 г №91 «Об утверждении Положения о национальном парке «Марий Чодра», на территории национального парка запрещается распашка земель (за исключением мер противопожарного обустройства лесов и земельных участков). Учитывая это, выращивание лесных плодовых, ягодных, декоративных растений и лекарственных растений на территории национального парка невозможно.

2.11 Нормативы, параметры и сроки использования лесов для выращивания посадочного материала лесных растений (саженцев, семян)

В соответствии с Приказом Минприроды от 12.03.2018 г №91 «Об утверждении Положения о национальном парке «Марий Чодра», на территории национального парка запрещается распашка земель (за исключением мер противопожарного обустройства лесов и земельных участков). Учитывая это, выращивание посадочного материала лесных растений (саженцев, семян) на территории национального парка невозможно.

2.12 Нормативы, параметры и сроки использования лесов для выполнения работ по геологическому изучению недр, для разработки месторождений полезных ископаемых

В соответствии с Приказом Минприроды от 12.03.2018 г №91 «Об утверждении Положения о национальном парке «Марий Чодра», на территории национального парка запрещается разведка и разработка полезных ископаемых.

2.13 Нормативы, параметры и сроки использования лесов для строительства и эксплуатации водохранилищ и иных искусственных водных объектов, а также гидротехнических сооружений и специализированных портов

Использование лесов для строительства и эксплуатации водохранилищ, иных искусственных водных объектов, а также гидротехнических сооружений, специализированных портов осуществляется в соответствии со ст. 44 Лесного кодекса.

На территории лесничества Национальный парк «Марий Чодра» водохранилища и иные искусственные водные объекты отсутствуют.

2.14 Нормативы, параметры и сроки использования лесов для строительства, реконструкции и эксплуатации линейных объектов

Использование лесов для строительства, реконструкции, эксплуатации линейных объектов, далее – линейные объекты, регламентируется статьей 45 Лесного кодекса и Правилами использования лесов для строительства, реконструкции, эксплуатации линейных объектов, утвержденными приказом Министерства природных ресурсов и экологии РФ от 10.06.2020 № 434 «Об утверждении Правил использования лесов для строительства, реконструкции, эксплуатации линейных объектов и Перечня случаев использования лесов для строительства, реконструкции, эксплуатации линейных объектов без предоставления лесного участка, с установлением или без установления сервитута, публичного сервитута».

В целях обеспечения безопасности граждан и создания необходимых условий для эксплуатации линий электропередачи, линий связи, дорог, трубопроводов и других линейных объектов, а также сооружений, являющихся неотъемлемой технологической частью указанных объектов, допускаются выборочные и сплошные рубки деревьев, кустарников, лиан (в том числе в охранных зонах и санитарно-защитных зонах), в случае, если указанные объекты размещены в установленном законодательством РФ порядке в защитных лесах, в том числе на землях особо охраняемых природных территорий, до дня введения в действие Лесного кодекса Российской Федерации (ст. 8.3 Федерального закона «О введении в действие Лесного Кодекса РФ» от 04.12.2006 № 201-ФЗ).

В соответствии с Приказом Минприроды от 12.03.2018 г №91 «Об утверждении Положения о национальном парке «Марий Чодра», на территории национального парка строительство, реконструкция, ремонт и эксплуатация хозяйственных и жилых объектов, в том числе дорог, трубопроводов, линий электропередачи и других линейных объектов, связанных с функционированием национального парка допускается только в зоне хозяйственного назначения.

2.15 Нормативы, параметры и сроки использования лесов для переработки древесины и иных лесных ресурсов

Использование лесов для переработки древесины и иных лесных ресурсов представляет собой предпринимательскую деятельность, связанную с производством лесоматериалов и иной продукции и регламентируется ст.46 Лесного кодекса и приказом Министерства природных ресурсов и экологии РФ от 28.07.2020 № 495 «Об утверждении Правил использования лесов для переработки древесины и иных лесных ресурсов».

В соответствии со статьей 14 Лесного кодекса, создание лесоперерабатывающей инфраструктуры в защитных лесах запрещается.

2.16 Нормативы, параметры и сроки использования лесов для осуществления религиозной деятельности

Леса могут использоваться религиозными организациями для осуществления религиозной деятельности в соответствии со ст. 47 Лесного кодекса и Федеральным законом от 26.09.1997 № 125-ФЗ «О свободе совести и о религиозных объединениях».

Лесные участки предоставляются для осуществления религиозной деятельности религиозным организациям в безвозмездное срочное пользование.

На территории лесничества Национальный парк «Марий Чодра» отсутствуют лесные участки, предоставленные религиозным организациям для осуществления религиозной деятельности.

Использования лесов для религиозной деятельности на территории лесничества Национальный парк «Марий Чодра» не предусматривается.

2.17 Требования к охране, защите и воспроизводству лесов

Леса подлежат охране от пожаров, от загрязнения (в том числе радиоактивного и нефтяного) и от иного негативного воздействия, защите от вредных организмов, а также подлежат воспроизводству.

Охрана и защита лесов направлены на выявление негативно воздействующих на леса процессов, явлений, а также на их предупреждение и ликвидацию..

2.17.1 Требования к мерам пожарной безопасности в лесах, охране лесов от загрязнения радиоактивными веществами и иного негативного воздействия

Охрана лесов от пожаров осуществляется в соответствии с Лесным кодексом, Федеральным законом от 21.12.1994 № 68-ФЗ «О защите населения и территорий от чрезвычайных ситуаций природного и техногенного характера», Федеральным законом от 21.12.1994 № 69-ФЗ «О пожарной безопасности» (ст. 52 Лесного кодекса). Обеспечение пожарной безопасности в лесах осуществляется в соответствии со ст. 53 Лесного кодекса, «Правилами пожарной безопасности в лесах», утвержденными Постановлением Правительства Российской Федерации от 07.10.2020 № 1614.

Пожарная опасность лесов зависит от породного состава лесного фонда, типа лесорастительных условий, посещаемости лесных массивов, наличия дорожной сети и других факторов.

В качестве основы для определения степени природной пожарной опасности лесов, произрастающих на территории лесничества Национальный парк «Марий Чодра» (таблица 2.17.1) применена классификация природной пожарной опасности лесов, утвержденная приказом Рослесхоза от 05.07.2011 № 287.

Таблица 2.17.1

Распределение площади земель по классам пожарной опасности

№№ п/п	Участковое лесничество	Классы природной пожарной опасности					Итого	Средний класс
		1	2	3	4	5		
1	Керебелякское	3147,4	994,6	3147,3	1372,3	1248,4	9910	2,7
2	Лушмарское	2278,2	908,4	2821,1	1825,5	1053,8	8887	2,8
3	Кленовогорское	4548,5	336,4	3212,5	1457,5	864,1	10419	2,4
4	Яльчинское	4350	793	1018,7	538,9	1084,4	7785	2,1
Итого		14325,1	3034,4	10202,6	5198,2	4255,7	37001	2,5
%		38,7	8,2	27,6	14,0	11,5	100	

Средний класс пожарной опасности лесничества Национальный парк «Марий Чодра» – 2,5. Полученный показатель свидетельствует о том, что низовые пожары возможны в течение всего пожароопасного сезона; верховые - в периоды пожарных максимумов (периоды, в течение которых число лесных пожаров или площадь, охваченная огнем, превышает средние многолетние значения для данного района). Преобладающими являются лесные участки с 1-м классом пожарной опасности, и занимающие 38,7 % территории лесничества.

В соответствии со ст. 51 Лесного Кодекса, охрана лесов от пожаров включает в себя выполнение мер пожарной безопасности в лесах и тушение пожаров в лесах.

В соответствии со ст. 53 Лесного кодекса и Постановлением Правительства РФ от 16.04.2011 №281 «О мерах противопожарного обустройства лесов», меры пожарной безопасности в лесах включают в себя:

- строительство, реконструкцию и эксплуатацию лесных дорог, предназначенных для охраны лесов от пожаров;

- строительство, реконструкцию и эксплуатацию посадочных площадок для самолетов, вертолетов, используемых в целях проведения авиационных работ по охране и защите лесов;
- прокладку просек, противопожарных разрывов, устройство противопожарных минерализованных полос;
- строительство, реконструкцию и эксплуатацию пожарных наблюдательных пунктов (вышек, мачт, павильонов и других наблюдательных пунктов), пунктов сосредоточения противопожарного инвентаря;
- устройство пожарных водоемов и подъездов к источникам противопожарного водоснабжения;
- проведение работ по гидромелиорации;
- снижение природной пожарной опасности лесов путем регулирования породного состава лесных насаждений;
- проведение профилактического контролируемого противопожарного выжигания хвороста, лесной подстилки, сухой травы и других лесных горючих материалов;
- иные определенные Правительством Российской Федерации меры.

Приведенные выше меры пожарной безопасности в лесах осуществляются в зависимости от целевого назначения лесов, показателей природной пожарной опасности лесов и показателей пожарной опасности в лесах по условиям погоды.

Нормативы противопожарного обустройства лесов определены приказом Федерального агентства лесного хозяйства от 27.04.2012 №174 «Об утверждении Нормативов противопожарного обустройства лесов» и исчисляются на 1000 га общей площади лесов в зависимости от лесных районов и категории лесов (Таблица 2.17.1.2).

Таблица 2.17.1.2

Нормативы противопожарного обустройства лесов (район хвойно-широколиственных лесов европейской части Российской Федерации)

№ п/п	Меры противопожарного обустройства лесов	Ед. из.	Потребность в соответствии с действующими нормативами	Имеется в наличии				Проектируемый объем мероприятий	
				Лес-во	Уч. лес-во	№ кварта ла	№ выдела	всего*	ежегодный объем
1	2	3	4	5	6	7	8	9	10
1	Установка и размещение стендов и других знаков указателей, содержащих информацию о мерах пожарной безопасности в лесах в виде:								
	Стендов	шт.	8	Национальный парк «Марий Чодра»	Керебелякское; Лушмарское; Кленового рское; Яльчинское ;	-		8	на 10 лет, ежегодный ремонт
	Плакатов	шт.	4		Керебелякское; Лушмарское; Кленового рское;			4	на 10 лет, ежегодный ремонт

№ п/ п	Меры противопожарного обустройства лесов	Ед. из.	Потребность в соответствии с действующими нормативами	Имеется в наличии				Проектируемый объем мероприятий			
				Лес-во	Уч. лес-во	№ кварта ла	№ выдела	всего*	ежегодный объем		
1	2	3	4	5	6	7	8	9	10		
					Яльчинское;						
	Объявлений (аншлагов) и других знаков и указателей	шт.	8		Керебелякское	1	43	31			
						1	53				
						3	34				
						5	4				
						5	28				
						10	36				
						11	13				
						24	1				
						32	5				
						35	17				
						37	28				
						38	1				
						39	13				
						39	23				
						40	1				
						42	9				
						42	22				
						48	12				
						53	24				
						54	8				
						55	13				
						61	1				
						61	13				
						62	27				
						62	46				
						63	1				
						70	16				
						72	7				
						72	29				
						73	2				
						80	14				
						Лушмарское	2			4	38
							5			2	
							7			7	
							9			1	
							9			2	
							9			9	
							10			7	
							28			51	
							34			28	
							37			48	
							37			49	
							43			23	
							44			15	
							45			2	
							51			22	
							51			48	
							53			1	
	53	27									
	55	5									
	55	34									
	55	37									
	58	16									
	58	28									
	58	31									
	62	35									

№ п/ п	Меры противопожарного обустройства лесов	Ед. из.	Потребность в соответствии с действующими нормативами	Имеется в наличии				Проектируемый объем мероприятий			
				Лес-во	Уч. лес-во	№ кварта ла	№ выдела	всего*	ежегодный объем		
1	2	3	4	5	6	7	8	9	10		
						62	41				
						66	4				
						66	11				
						66	85				
						66	98				
						71	11				
						71	36				
						73	25				
						75	14				
						75	15				
						82	16				
						82	17				
						Кленового рское	16			35	23
							22			40	
							27			5	
							37			21	
							37			25	
							37			35	
							38			4	
							39			6	
							39			14	
							39			19	
					41		5				
					42		6				
					44		7				
					48		26				
					49		10				
					52		3				
					53		24				
					53		36				
					54	8					
					61	1					
					61	22					
					70	16					
					Яльчинск ое	2	4,6	77			
						4	2				
						5	54,58				
						6	8,11				
						10	14				
						11	70,72				
						18	32				
						20	40				
						21	42				
						29	40				
						30	19				
						31	14				
						32	33,49				
						38	17				
						41	33,12				
						42	26				
						45	22				
						45	35				
						46	7				
						46	32				
						47	4				
						48	41				
						48	57				
						50	17				

№ п/ п	Меры противопожарного обустройства лесов	Ед. из.	Потребность в соответствии с действующими нормативами	Имеется в наличии				Проектируемый объем мероприятий	
				Лес-во	Уч. лес-во	№ кварта ла	№ выдела	всего*	ежегодный объем
1	2	3	4	5	6	7	8	9	10
						50	43,48,30,3 6		
						51	27,4,7,15		
						51	46		
						52	42		
						52	13,26,47,4 9,50		
						52	2,4,7,39,1 1,10		
						53	2,20		
						54	1,17		
						55	21,25		
						58	1,11		
						59	1		
						60	1,17,13		
						62	50		
						63	28		
						64	36,40,50		
						65	43,44,37,5 6,50		
						66	59		
						66	54,57		
						67	34,15,2		
						68	54,58		
						69	8,11		
						70	14		
2	Благоустройство зон отдыха граждан, пребывающих в лесах в соответствии со статьей 11 Лесного кодекса	шт.	118	Националь ный парк «Марий Чодра»	Керебелякс кое; Лушмарско е; Кленового ское; Яльчинск ое;	В рекреационной зоне, согласно стратегии развития туризма на 2021-2030 гг.		118	на 10 лет, ежегодный ремонт
3	Установка и эксплуатация шлагбаумов, устройство преград, обеспечивающих ограничение пребывания граждан в лесах в целях обеспечения пожарной безопасности		4	Националь ный парк «Марий Чодра»	Керебелякс кое; Лушмарско е; Кленового ское; Яльчинск ое	На въездах на территорию участка		4	на 10 лет, ежегодный ремонт
4	Лесные дороги, предназначенные для охраны лесов от пожаров:								
	строительство	км	18,5	Националь ный парк «Марий Чодра»	Керебелякс кое;			18,5	1,85
	реконструкция	км	37		Лушмарск ое;			37	3,7
	эксплуатация	км	684,8	Националь ный парк «Марий Чодра»	Кленового рское; Яльчинск ое;	-	-	684,8	68,5

№ п/ п	Меры противопожарного обустройства лесов	Ед. из.	Потребность в соответствии с действующими нормативами	Имеется в наличии				Проектируемый объем мероприятий		
				Лес-во	Уч. лес-во	№ кварта ла	№ выдела	всего*	ежегодный объем	
1	2	3	4	5	6	7	8	9	10	
5	Строительство, реконструкция и эксплуатация посадочных площадок для самолетов, вертолетов, используемых в целях проведения авиационных работ по охране и защите лесов	-	-	-		-	-		-	
6	Прокладка противопожарных разрывов	км	-	Националь ный парк «Марий Чодра»	Керебелякс кое			-	-	
	Прокладка просек		-							
	Устройство противопожарных минерализованных полос		37				1	65,67	37	3,7
							2	85,86		
							3	62,67		
							6	36		
							7	49,51		
							8	44		
							11	27		
							12	36,37		
							13	57		
							18	34		
							23	47		
							32	31,32,33		
							38	36,37		
							39	43		
							41	29		
							42	25,26		
							43	51,52		
							44	57,58		
							45	35,36		
							46	40,41		
							47	45,46,47		
							48	29,30,31,3 2		
							49	28,29,30		
							50	34,35		
							52	38,39		
							53	39,40,41		
							54	43,45		
							55	34,35,36,3 8		
							56	31,32,33		
							57	1,37,38		
							58	48		
							59	41,43,44		
							60	32,55,56,5 8		
							61	49,40,65,6 6		
							62	23,47,48		
							63	39,40		
							64	31,32		
							65	26,27,28,2 9		

№ п/ п	Меры противопожарного обустройства лесов	Ед. из.	Потребность в соответствии с действующими нормативами	Имеется в наличии				Проектируемый объем мероприятий	
				Лес-во	Уч. лес-во	№ кварта ла	№ выдела	всего*	ежегодный объем
1	2	3	4	5	6	7	8	9	10
						66	36,37,38,39		
						67	1,27		
						70	47		
						71	67,68		
						73	28,29		
						74	35,36		
						75	50		
						76	53,54		
					Лушмарское	2	22	117,1	11,7
						5	13		
						6	36,13,22,26,31		
						9	39		
						12	27,28		
						18	23		
						19	34,33		
						20	37,28,34		
						22	81,4,79		
						23	46,45,43		
						25	35		
						26	36		
						28	63,64		
						30	39,56		
						31	25,3		
						33	43		
						34	49,20		
						35	40,41		
						37	55,56,52,42,40,36,37,54		
						39	27,40		
						42	27,25		
						43	51,7,47,50,23,35		
						44	13,3,34,27,32,28,29		
						45	4,5,3,14,21,20		
						48	26		
						49	1,2,3,4,5,6,7,16,17		
						50	5		
						51	28,73		
						53	41,10,27		
						54	42,17,30,39		
						55	4,18,38,46		
						56	17,11,13,14		
						58	2,9,47,48,49		
						60	32,31		
						61	29		
						62	28		
						63	48		
						64	51		

№ п/ п	Меры противопожарного обустройства лесов	Ед. из.	Потребность в соответствии с действующими нормативами	Имеется в наличии				Проектируемый объем мероприятий	
				Лес-во	Уч. лес-во	№ кварта ла	№ выдела	всего*	ежегодный объем
1	2	3	4	5	6	7	8	9	10
						65	2,52,43,42 ,25,39		
						66	11,12,14,2 1,3442,63, 64,77,85,9 8		
						67	58		
						68	51		
						69	15,19		
						70	46		
						71	74,73,10,1 1,23,34,44 ,70		
						73	35,36,4,27		
						74	41		
						75	30,14,15,5 0,77,82,83		
						77	22,23,12,1 4,15,42		
						79	1,2,24,15, 11,9,4		
						80	38		
						81	41		
						82	48,25,14,1 5,17,18,20 ,25,39		
						86	54		
						87	28,29,21,2 2,30		
						88	39,8,11,10 ,12,21,22, 27,31,33,3 7,7,3,18,2 9,39,38		
					Кленового рское	15	82	143,1	14,3
						16	33		
						25	56		
						26	21,27,42		
						33	41		
						34	32,33		
						35	1,37,34,35 ,27, 36		
						36	20,42		
						44	3,8,4,5,6,7		
						46	36,37		
						47	42,43,37,3 9		
						48	1,13,15,16 ,30,29,27, 10,20,26		
						49	34,8,32,5		
						52	15,8,12,7		
						53	38,39,33,3 4,5,		

№ п/ п	Меры противопожарного обустройства лесов	Ед. из.	Потребность в соответствии с действующими нормативами	Имеется в наличии				Проектируемый объем мероприятий	
				Лес-во	Уч. лес-во	№ кварта ла	№ выдела	всего*	ежегодный объем
1	2	3	4	5	6	7	8	9	10
							11,12,14,9 ,23, 27,36,37		
						54	45,7,43,30		
						55	33		
						56	24		
						61	24,9,10,15 ,20,1,2,3,6 ,7,8,14,18, 5,17		
						62	25,26,15,5 ,8,21,22,1 0,18,16		
						63	26,8,14,15		
						64	28		
						65	19		
						66	27		
						70	38,39,7,22 ,1,2,9,12,1 6,13,17,24 ,32,33,4,1 4,5,6, 15,20,23,2 6,27,28,30 ,31,29,34		
						71	17,18,2,3, 6,8,9,16		
						72	33,9,32		
						73	27		
						74	27		
						75	33		
						80	57,3,4,5,6, 9,14,18,16 ,23,24,25, 29,31,33,3 4,35,37,40 ,43,44,51, 38		
						81	26,2		
						82	28,2		
						83	21,2		
						85	41		
						86	43		
						87	31		
						89	59,60,1,2, 3,5,6,22,2 3,24,29,30 ,31,32,33, 34,40,41,4 2,45,46,47 ,50,51,52, 53,54,4,16		
						90	29,26,23,2 0,27		
						91	26,22,20,2 3,24,21		
						92	25,22,15,2 3		

№ п/ п	Меры противопожарного обустройства лесов	Ед. из.	Потребность в соответствии с действующими нормативами	Имеется в наличии				Проектируемый объем мероприятий	
				Лес-во	Уч. лес-во	№ кварта ла	№ выдела	всего*	ежегодный объем
1	2	3	4	5	6	7	8	9	10
						93	30,28		
						94	45,37,38,4 0,39		
						95	40,28,34,3 5,30,27		
						96	50		
					Яльчинское	5	15,22,38,4 3,58,71,53 ,64,73,34, 35,26,27,2 8	12,3	1,2
						10	12,7,1,2,4 3		
						11	8,21,25,38 ,46,53,69, 72,9,10,11 ,39,40,14, 15,70,54,1 5,26		
						12	37,1,10,18 ,19,26,27, 28,24,29		
						13	40		
						14	34,4,14,26		
						15	52,53,25		
						16	34,35		
						17	35,36		
						18	42,43		
						23	51,52,17,1 9,34,43,1, 18,35,44,2 0,27,47,48 ,2,4,5,21,2 8,29,36,49		
						24	37,38		
						25	31		
						26	40,41		
						27	36,37		
						28	50, 51		
						29	48,49,50,1 0,40		
						32	50,6,7,13, 14,18,22,3 3,8,15,23, 24,34,9,24 ,25,30,35, 37,42,48		
						33	32,5		
						34	35,4		
						35	36,4		
						36	27,29		
						37	30,22,23		
						38	51,52,17		
						41	55		
						42	48,49,11,1 7,25,26,35 ,45,12,36,		

№ п/ п	Меры противопожарного обустройства лесов	Ед. из.	Потребность в соответствии с действующими нормативами	Имеется в наличии				Проектируемый объем мероприятий	
				Лес-во	Уч. лес-во	№ кварта ла	№ выдела	всего*	ежегодный объем
1	2	3	4	5	6	7	8	9	10
							27		
						43	40,41,21,2 0,1,15,22, 28,29,2,16 ,23,30		
						44	55,56,7,20 ,24		
						45	17		
						45	50,51,35,3 6,31,37,48 ,49		
						46	22,32		
						47	56,57,40		
						48	68,69,29,3 1		
						50	3,4,5,6,28, 35,43,48,1 ,18,23,12, 19,25		
						51	33,2,6,7,1 3,15,14		
						52	1,13,34,47 ,35,37,40, 25,22, 49,50,26,2 3,31		
						53	11		
						53	45,2,9,12, 13,14,20,2 1,27,28,29 ,39,3,4,8,2 5,26,35,36 ,37,38,42		
						54	3		
						54	4		
						54	3,27		
						55	1		
						55	11,13,28		
						58	56,57,20		
						59	2,30,40,3, 15,19,31,4 1,56		
						60	21		
						61	6,9,14,15, 28,32,38,4 0,39		
						62	1,2,8,11,1 0,16,15,18 ,24,25,26		
						63	10,11,15		
						64	1,3,5,59		
						65	68,69,3,31 ,44,42,53, 4,16,23,32 ,36,46,39, 54,58		
						66	53,50,45,4 8,49,50,42		

№ п/ п	Меры противопожарного обустройства лесов	Ед. из.	Потребность в соответствии с действующими нормативами	Имеется в наличии				Проектируемый объем мероприятий	
				Лес-во	Уч. лес-во	№ кварта ла	№ выдела	всего*	ежегодный объем
1	2	3	4	5	6	7	8	9	10
						67	60,62,44,47		
						68	62		
						69	5		
						69	12		
						69	62,63		
						70	38,39,29		
7	Прочистка и обновление:	км							
	просек		37	Националь ный парк «Марий Чодра»		-	-	37	3,7
	противопожарных минерализованных полос		74		-	-	74	7,4	
8	Строительство, реконструкция и эксплуатация:								
	пожарных наблюдательных пунктов (вышек, мачт, павильонов, и других наблюдательных пунктов)	шт.	4		пос. Красногор ский, ул. Центральн ая, 73		-	-	-
	пунктов сосредоточения противопожарного инвентаря	-	4				-	1	2021-2030
9	Устройство пожарных водоемов	не планируется							
	Устройство подъездов к источникам противопожарного водоснабжения	не планируется							
11	Снижение природной пожарной опасности лесов путем регулирования породного состава лесных насаждений и проведения санитарно- оздоровительных мероприятий	-	-	-		-	-	-	-
12	Проведение профилактического контролируемого противопожарного выжигания хвороста, лесной подстилки, сухой травы и других лесных горючих материалов	га	-	-				-	-
13	Проведение работ по гидромелиорации:	-	-	-		-		-	-
	строительство лесоосушительных систем на осушенных землях	-	-	-		-	-	-	-
	строительство дорог на осушенных лесных землях		-	-		-	-	-	-
	создание шлюзов на	-	-	-		-	-	-	-

№ п/п	Меры противопожарного обустройства лесов	Ед. из.	Потребность в соответствии с действующими нормативами	Имеется в наличии				Проектируемый объем мероприятий	
				Лес-во	Уч. лес-во	№ кварта ла	№ выдела	всего*	ежегодный объем
1	2	3	4	5	6	7	8	9	10
	осушенной сети								
14	Создание и содержание противопожарных заслонов:	-	-	-		-	-	-	-
	шириной 120 - 320 м.	-	-	-		-	-	-	-
	шириной 30 - 50 м	-	-	-		-	-	-	-
	Устройство лиственных опушек шириной 150 - 300 м	-	-	-		-	-	-	-
15	Мониторинг пожарной безопасности в лесах	га	37001	Национальный парк «Марий Чодра»	Керебелякское; Лушмарское; Кленовогорское; Яльчинское;	все	все	37001	ежегодно в пожароопасный период
16	Противопожарные канавы								
	устройство	м ²	-	Национальный парк «Марий Чодра»	Яльчинское	66	51	32	2021-2030
						67	60	28	
						68	60	28	
						69	61	24	
	эксплуатация	м ²	-	Национальный парк «Марий Чодра»	Яльчинское	29	49	8	2021-2030
						38	49	8	
						47	54	8	
						55	50	8	
						54	44	8	
						51	33	8	
						65	65	8	
						66	21	8	
						45	49,50	16	

Сведения о наличии и потребности в пожарной технике, оборудовании, снаряжении и инвентаре на лесном участке приведены в таблице 2.17.1.3 в соответствии с фактическими данными.

Таблица 2.17.1.3

Сведения о наличии и потребности в пожарной технике, оборудовании, снаряжении и инвентаре на лесном участке

Наименование	Ед. изм.	В соответствии с действующими нормативами	Имеется в наличии	Проектируется приобретение, аренда, изготовление
1	2	3	4	5
Мобильные средства пожаротушения:				
Лесопожарный трактор	шт.		2	-
Пожарные автоцистерны (машины)	шт.		3	-
Бортовой автомобиль повышенной проходимости или вездеход	шт.		-	-

Наименование	Ед. изм.	В соответствии с действующими нормативами	Имеется в наличии	Проектируется приобретение, аренда, изготовление
1	2	3	4	5
Малый лесопатрульный комплекс или легковой автомобиль повышенной проходимости с противопожарным инвентарем:	шт.		4	-
Пожарная мотопомпа производительностью от 100 до 800 л/мин.	шт.		12	-
Бульдозеры мощностью свыше 100 л.с.	шт.		-	-
Тракторы с плугом или иным почвообрабатывающим орудием	шт.		4	-
Катера речные, грузоподъемностью не менее 2 тонн	шт.		-	-
Пожарное оборудование:	шт.		-	-
Съемные цистерны, резиновые емкости для воды объемом:				
100 л	шт.		1	
600 л	шт.		1	
1500 л	шт.		2	
Напорные пожарные рукава (с характеристиками, предусмотренными документацией применяемых технических средств)	пог. м		5900	-
Торфяные стволы	комплект		4	-
Пожарный инструмент:				-
Воздуходувки	шт.		4	
Бензопилы	шт.		7	-
Ранцевые лесные огнетушители	шт.		84	-
Топоры	шт.		105	-
Лопаты	шт.		267	-
Емкость для ГСМ объемом 10 - 15 л	шт.		18	-
Системы связи и оповещения:				
Электростанции	шт.		3	-
Радиостанции носимые, возимые ультракоротковолнового (УКВ) и коротковолнового (КВ) диапазона	шт.		27	-
Средства индивидуальной защиты	-		-	
пожарных и граждан при пожаре				
Дежурная спецодежда (защитные каски, защитные очки, средства защиты органов дыхания)	комплект			по числу лиц, участвующих в мероприятиях по недопущению

Наименование	Ед. изм.	В соответствии с действующими нормативами	Имеется в наличии	Проектируется приобретение, аренда, изготовление
1	2	3	4	5
и зрения, плащи из огнеупорной ткани, энцефалитные костюмы, сапоги кирзовые (ботинки), брезентовые рукавицы)		распространения лесных пожаров		
Аптечка первой помощи	шт.	по 1 на каждые 5 человек, участвующих в мероприятиях по недопущению распространения лесных пожаров		
Индивидуальные перевязочные пакеты	шт.	по числу лиц, участвующих в мероприятиях по тушению и недопущению распространения		
Огнетушащие вещества:				
Смачиватели, пенообразователи	кг.		66	-
Дополнительные:				
Зажигательные аппараты	шт.		7	-
Бидоны или канистры для питьевой воды	шт.		11	-
Плуги лесные	шт.		4	-
Трейлеры	шт.		-	-
Экскаватор	шт.		-	-
Тралы	шт.		-	-
Пожарные емкости	шт.		4	-

Леса подлежат охране от загрязнения и иного негативного воздействия в соответствии с Лесным кодексом, Федеральным законом от 10.01.2002 № 7-ФЗ «Об охране окружающей среды» и другими федеральными законами.

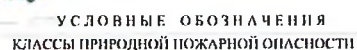
При использовании лесов, охране лесов от пожаров, защите, воспроизводстве лесов, должны соблюдаться установленные законодательством Российской Федерации требования по охране окружающей среды от загрязнения и иного негативного воздействия, выполняться меры по охране лесов от загрязнения (в том числе нефтяного, радиоактивного и другого) и иного негативного воздействия, включая меры по сохранению лесных насаждений, лесных почв, среды обитания объектов животного мира, других природных объектов в лесах, а также должна осуществляться, рекультивация земель, на которых расположены леса и которые подверглись загрязнению и иному негативному воздействию.

Охрана лесов от загрязнения и иного негативного воздействия осуществляется физическими и юридическими лицами, органами государственной власти, органами местного самоуправления в пределах их полномочий, определенных в соответствии с Лесным кодексом и Федеральным законом от 10.01.2002 № 7-ФЗ «Об охране окружающей среды».

Невыполнение гражданами, юридическими лицами, осуществляющими использование лесов, лесохозяйственного регламента и проекта освоения лесов в части охраны лесов от загрязнения и иного негативного воздействия является основанием для досрочного расторжения договоров аренды лесных участков, договоров купли-продажи лесных насаждений, а также для принудительного прекращения права постоянного (бессрочного) пользования лесным участком или права безвозмездного пользования лесным участком.

Распределение территории лесничества по классам природной пожарной опасности показано ниже на карте-схеме №4.

Лесоустройство 2019-2020 гг.
Общая площадь 37001 га

[illegible]

2.17.2 Требования к защите лесов

2.17.2.1 Нормативы и параметры санитарно-оздоровительных мероприятий

Леса подлежат защите от вредных организмов (жизнеспособных растений любых видов, сортов или биологических типов, животных либо болезнетворных организмов любых видов, биологических типов, которые способны нанести вред лесам и лесным ресурсам).

Защита лесов направлена на выявление в лесах вредных организмов и предупреждение их распространения, а в случае возникновения очагов вредных организмов - на их ликвидацию.

Защита лесов обеспечивается в соответствии с «Правилами санитарной безопасности в лесах» утвержденных Постановлением Правительства Российской Федерации от 09.12.2020 №2047, приказом Минприроды Российской Федерации от 09.01.2017 №1 «Об утверждении порядка лесозащитного районирования», приказом Минприроды Российской Федерации от 05.04.2017 №156 «Об утверждении порядка осуществления государственного лесопатологического мониторинга», приказом Минприроды РФ от 09.11.2020 №910 «Об утверждении Порядка проведения лесопатологических обследований и формы акта лесопатологического обследования», приказом Минприроды РФ от 09.11.2020 №912 «Об утверждении Правил осуществления мероприятий по предупреждению распространения вредных организмов», приказом Минприроды РФ от 09.11.2020 №913 «Об утверждении Правил ликвидации очагов вредных организмов».

Санитарно-оздоровительные мероприятия осуществляются на основании «Правил санитарной безопасности в лесах» утвержденных Постановлением Правительства Российской Федерации от 09.12.2020 № 2047, имеют своей целью улучшение санитарного состояния лесных насаждений, уменьшение угрозы распространения вредных организмов, обеспечение лесными насаждениями своих целевых функций, а также снижение ущерба от воздействия неблагоприятных факторов.

К санитарно-оздоровительным мероприятиям относятся рубка погибших и поврежденных лесных насаждений, уборка неликвидной древесины (Приказ Министерства природных ресурсов и экологии РФ от 09.11.2020 № 912 «Об утверждении Правил осуществления мероприятий по предупреждению распространения вредных организмов»).

Лесопатологические обследования проводятся в лесах с учетом данных государственного лесопатологического мониторинга, а также иной информации о санитарном и лесопатологическом состоянии лесов.

По результатам лесопатологического обследования составляется акт лесопатологического обследования, который утверждается органом государственной власти в пределах их полномочий, определенных в соответствии со статьями 81 – 84 Лесного кодекса.

2.17.2.2 Нормативы и параметры профилактических мероприятий по защите лесов

Защита лесов от вредных организмов строится на основе лесозащитного районирования (статья 60.4 Лесного кодекса).

Лесозащитное районирование осуществляется в целях обеспечения санитарной безопасности в лесах и заключается в организации зон слабой, средней и сильной лесопатологической угрозы.

Для каждой зоны лесопатологической угрозы органами государственной власти и органами местного самоуправления, «Правил санитарной безопасности в лесах», определяются требования, учитываемые при проведении лесопатологического мониторинга, осуществления лесозащитных мероприятий, а также устанавливаются критерии для определения мероприятий по защите лесов.

2.17.2.3 Нормативы и параметры мероприятий по ликвидации очагов вредных организмов, а также других определенных уполномоченным федеральным органом исполнительной власти мероприятий

Мероприятия по ликвидации очагов вредных организмов обеспечиваются в соответствии со статьями 81-84 Лесного кодекса.

Земли с наличием массовых очагов вредных организмов могут объявляться зоной чрезвычайной ситуации, в соответствии с Федеральным законом от 21.12.1994 №68-ФЗ «О защите населения и территорий от чрезвычайных ситуаций природного и техногенного характера» и приказом МЧС от 08.07.2004 №329 «Об утверждении критериев информации о чрезвычайных ситуациях».

Защита лесов направлена на выявление в лесах вредных организмов (растений, животных, болезнетворных организмов, способных при определенных условиях нанести вред лесам или лесным ресурсам) и предупреждение их распространения, а в случае возникновения очагов вредных организмов, отнесенных к карантинным объектам, - на их локализацию и ликвидацию.

Требования к мерам санитарной безопасности в лесах в зависимости от целевого назначения земель и целевого назначения лесов и обеспечению санитарной безопасности в лесах, в том числе при использовании, охране, защите, воспроизводстве лесов, осуществлении иной деятельности в лесах, а также при пребывании граждан в лесах установлены правилами санитарной безопасности в лесах, утвержденными постановлением Правительства Российской Федерации от 09.12.2020 № 2047 "Об утверждении Правил санитарной безопасности в лесах".

Санитарно-оздоровительные мероприятия проводятся по результатам лесопатологического обследования и выполняются в соответствии с действующим законодательством.

В результате проведенного лесоустройства 2019-2020 гг. очагов вредных организмов на территории лесничества Национальный парк «Марий Чодра» не обнаружено, таблицы 15, 15.1, 15.2 к составу лесохозяйственных регламентов, порядку их разработки, срокам их действия и порядку внесения в них изменений, не приводится.

2.17.3 Требования к воспроизводству лесов (нормативы, параметры, сроки проведения мероприятий по лесовосстановлению, лесоразведению, уходу за лесами)

2.17.3.1 Нормативы, параметры, сроки проведения мероприятий по лесовосстановлению, лесоразведению

Лесовосстановление осуществляется в целях восстановления вырубленных, погибших лесов, прогалин и пустырей. Лесовосстановление должно обеспечивать восстановление лесных насаждений, сохранение биологического разнообразия лесов, сохранение полезных функций лесов.

Требования к лесовосстановлению установлены согласно Приказу Минприроды России от 04.12.2020 № 1014 «Об утверждении Правил лесовосстановления, состава проекта лесовосстановления, порядка разработки проекта лесовосстановления и внесения в него изменений».

В целях лесовосстановления обеспечивается ежегодный учет площадей вырубок, гарей, прогалин, иных не занятых лесными насаждениями или пригодных для лесовосстановления земель, при котором, в зависимости от состояния и количества на них подроста и молодняка, определяются способы лесовосстановления в соответствии с требованиями таблицы 2 приложения 16 к Правилам лесовосстановления.

Учет земель, требующих лесовосстановления, производится по данным

государственного лесного реестра, материалам лесоустройства, материалам специальных обследований, при отводе лесосек и осмотре мест осуществления лесосечных работ (осмотре лесосек). Нормативы и параметры мероприятий по лесовосстановлению и лесоразведению приведены в таблице 2.17.3.1.

Таблица 2.17.3.1

(Таблица 17 к Составу лесохозяйственных регламентов, порядку их разработки, срокам их действия и порядку внесения в них изменений)

Нормативы и параметры мероприятий по лесовосстановлению и лесоразведению

Показатели	Не покрытые лесной растительностью земли				Лесосеки сплошных рубок предстоящего периода	Лесоразведение	Всего
	гарь и погибшие насаждения	вырубки	прогалины и пустыри	итого			
1	2	3	4	5	6	7	8
Земли, нуждающиеся в лесовосстановлении, всего:	636,4	17,8	19,2	673,4	-	-	673,4
В том числе по породам:							
хвойным	628,7	17,8	19,2	665,7	-	-	665,7
твердолиственным	7,7	-	-	7,7	-	-	7,7
мягколиственным	-	-	-	-	-	-	-
В том числе по способам:							
искусственное (создание лесных культур), всего	421,1	11,5	17,3	449,9	-	-	449,9
из них по породам:							
хвойным	413,4	11,5	17,3	442,2	-	-	442,2
твердолиственным	7,7	-	-	7,7	-	-	7,7
мягколиственным	-	-	-	-	-	-	-
Комбинированное, всего	-	-	-	-	-	-	-
из них по породам:							
хвойным	-	-	-	-	-	-	-
твердолиственным	-	-	-	-	-	-	-
мягколиственным	-	-	-	-	-	-	-
Естественное заращивание, всего	215,3	6,3	1,9	223,5	-	-	223,5
из них по породам:							
хвойным	215,3	6,3	1,9	223,5	-	-	223,5
твердолиственным	-	-	-	-	-	-	-
мягколиственным	-	-	-	-	-	-	-
Земли, нуждающиеся в лесоразведении	-	-	-	-	-	-	-

2.17.3.2 Нормативы, параметры, сроки по уходу за лесами

Рубки ухода за лесами осуществляются в соответствии с приказом Министерства природных ресурсов и экологии РФ от 30.07.2020 №534 «Об утверждении Правил ухода за лесами».

Лесоустройством фонд рубок ухода за молодняками (осветление, прочистки) не выявлен, таблица 16 к Составу лесохозяйственных регламентов, порядку их разработки, срокам их действия и порядку внесения в них изменений, настоящим лесохозяйственным регламентом не планируется.

2.18 Особенности требований к использованию лесов по лесорастительным зонам и лесным районам, включающим схему лесорастительного районирования лесничества, особенности требований (по нормативам, параметрам и срокам использования) к различным видам использования лесов в соответствии с лесорастительными зонами и лесными районами

На основании статьи 15 Лесного кодекса, в соответствии с Приказом Рослесхоза от 18.08.2014 № 367 «Об утверждении перечня лесорастительных зон Российской Федерации и перечня лесных районов Российской Федерации» вся территория лесничества Национальный парк «Марий Чодра» отнесена к таежной зоне.

Нормативы, параметры и сроки различных видов разрешенного использования лесов в соответствии с лесорастительной зоной и лесным районом расположения лесничества установлены в соответствии с действующими нормативными правовыми актами в области лесных отношений: Правилами заготовки древесины, Правилами ухода за лесами, Правилами санитарной безопасности в лесах, Правилами лесовосстановления, Возрастами рубок лесных насаждений и другими, использованными при составлении лесохозяйственного регламента.

Территория лесничества Национальный парк «Марий Чодра» на лесорастительные районы не делится, схема лесорастительного районирования не приводится.

ГЛАВА III

3.1 Ограничения по видам целевого назначения лесов

В соответствии со статьей 111 Лесного кодекса в защитных лесах запрещается осуществление деятельности, несовместимой с их целевым назначением и полезными функциями.

Ограничения, связанные с видами целевого назначения лесов, установленные применительно к Национальному парку «Марий Чодра», приведены в таблице 3.1

Таблица 3.1

(Таблица 18 к Составу лесохозяйственных регламентов, порядку их разработки, срокам их действия и порядку внесения в них изменений)

Ограничения по видам целевого назначения лесов

№ п/п	Целевое назначение лесов	Ограничения использования лесов
1	2	3
1	Защитные леса: - леса, расположенные на особо охраняемых природных территориях	<p>Лесной кодекс Российской Федерации от 04.12.2006 № 200-ФЗ:</p> <p>Федеральный закон от 27.12.2018 № 538-ФЗ «О внесении изменений в Лесной кодекс Российской Федерации и отдельные законодательные акты Российской Федерации в части совершенствования правового регулирования отношений, связанных с обеспечением сохранения лесов на землях лесного фонда и землях иных категорий»:</p> <p>Статья 112 ч. 2 В лесах, расположенных на территориях государственных природных заповедников, запрещается проведение рубок лесных насаждений на лесных участках, на которых исключается любое вмешательство человека в природные процессы. На иных лесных участках, если это не противоречит правовому режиму особой охраны территорий государственных природных заповедников, допускается проведение выборочных рубок лесных насаждений в целях обеспечения функционирования государственных природных заповедников и жизнедеятельности проживающих в их пределах граждан.</p> <p>Статья 112 ч. 3 В лесах, расположенных на территориях национальных парков, природных парков и государственных природных заказников, запрещается проведение сплошных рубок лесных насаждений, если иное не предусмотрено правовым режимом функциональных зон, установленных в границах этих особо охраняемых природных территорий в соответствии с Федеральным законом от 14 марта 1995 года N 33-ФЗ "Об особо охраняемых природных территориях".</p> <p>Статья 112 ч. 4 В лесах, расположенных на особо охраняемых природных территориях, запрещается использование химических препаратов, обладающих токсичным, канцерогенным или мутагенным воздействием (далее - токсичные химические препараты).</p>

3.2 Ограничения по видам особо защитных участков лесов

Согласно п. 21 Приказа Минприроды от 29.03.2018 №122 «Об утверждении Лесоустроительной инструкции», особо защитные участки лесов проектируются в целях сохранения защитных и иных экологических функций лесов, расположенных на таких участках, с установлением в них соответствующего режима ведения лесного хозяйства и использования лесов.

Ограничения по видам особо защитных участков лесов, приведены в таблице 3.2.

Таблица 3.2

(Таблица 19 к Составу лесохозяйственных регламентов, порядку их разработки, срокам их действия и порядку внесения в них изменений)

Ограничения по видам особо защитных участков лесов

№ п/п	Виды особо защитных участков лесов	Ограничения использования лесов
1	2	3
1	Берегозащитные участки лесов	Федеральный закон от 27.12.2018 № 538-ФЗ «О внесении изменений в Лесной кодекс Российской Федерации и отдельные законодательные акты Российской Федерации в части совершенствования правового регулирования отношений, связанных с обеспечением сохранения лесов на землях лесного фонда и землях иных категорий»: Статья 119. ч. 4 На особо защитных участках лесов, за исключением указанных в части 3 настоящей статьи (заповедные лесные участки), запрещаются: 1) проведение сплошных рубок лесных насаждений, за исключением случаев, предусмотренных частью 5.1 статьи 21 Лесного кодекса, и случаев, если выборочные рубки не обеспечивают замену лесных насаждений, утрачивающих свои средообразующие, водоохранные, санитарно-гигиенические, оздоровительные и иные полезные функции, на лесные насаждения, обеспечивающие сохранение целевого назначения защитных лесов и выполняемых ими полезных функций; 2) ведение сельского хозяйства, за исключением пчеловодства; 3) строительство и эксплуатация объектов капитального строительства, за исключением линейных объектов и гидротехнических сооружений. 5. На особо защитных участках лесов проведение выборочных рубок допускается только в целях вырубки погибших и поврежденных лесных насаждений. 6. На особо защитных участках лесов запрещается осуществление деятельности, несовместимой с их целевым назначением и полезными функциями.
2	Заповедные лесные участки	
3	Участки лесов вокруг сельских населенных пунктов и садовых товариществ	
4	Участки лесов вокруг глухариных токов	
5	Участки лесов вокруг санаториев, детских лагерей, домов отдыха, пансионатов, туристических баз и других лечебных и оздоровительных учреждений	

3.3 Ограничения по видам использования лесов

В соответствии с Федеральным законом от 27.12.2018 № 538-ФЗ и со ст. 112 Лесного кодекса, приказов МПР РФ, регламентирующих правила использования лесов по видам, на территории лесничества Национальный парк «Марий Чодра» с учетом их целевого назначения устанавливаются следующие ограничения по видам использования.

Ограничения по видам использования лесов

№ п/п	Виды разрешенного использования лесов	Ограничения
1	Заготовка древесины	<p>Согласно Приказу Минприроды от 12.03.2018 г №91 «Об утверждении Положения о национальном парке «Марий Чодра», на территории национального парка запрещается заготовка древесины (за исключением заготовки гражданами древесины для собственных нужд).</p> <p>Требования к заготовке древесины установлены приказом Министерства природных ресурсов и экологии РФ от 01.12.2020 № 993 «Об утверждении правил заготовки древесины и особенности заготовки древесины в лесничествах, указанных в статье 23 Лесного кодекса Российской Федерации» и приказом Минприроды России от 27.06.2016 № 367 «Об утверждении Видов лесосечных работ, порядка и последовательности их проведения, Формы технологической карты лесосечных работ, Формы акта осмотра лесосеки и Порядка осмотра лесосеки».</p> <p>В соответствии со ст. 29 Лесного кодекса:</p> <ul style="list-style-type: none"> • для заготовки древесины предоставляются в первую очередь погибшие, поврежденные и перестойные лесные насаждения; • запрещается заготовка древесины в объеме, превышающем расчетную лесосеку (допустимый объем изъятия древесины), а также с нарушением возрастов рубок. <p>Осуществление сплошных рубок на лесных участках, предоставленных для заготовки древесины, допускается только при условии воспроизводства лесов на указанных лесных участках (ч. 5 ст. 17 Лесного кодекса).</p> <p>В защитных лесах сплошные рубки осуществляются в случаях:</p> <ul style="list-style-type: none"> • предусмотренных частью 5.1 статьи 21 Лесного кодекса; • если выборочные рубки не обеспечивают замену лесных насаждений, утрачивающих свои средообразующие, водоохранные, санитарно-гигиенические, оздоровительные и иные полезные функции, на лесные насаждения, обеспечивающие сохранение целевого назначения защитных лесов и выполняемых ими полезных функций. <p>Рубки спелых и перестойных лесных насаждений с целью заготовки древесины в защитных лесах несовместимы с целевым назначением защитных лесов в условиях Республики Коми (сохранение средообразующих, водоохранных, защитных, санитарно-гигиенических, оздоровительных и иных полезных функций лесов) - в данном регламенте расчетная лесосека по спелым и перестойным насаждениям в защитных лесах не установлена.</p> <p>При заготовке древесины:</p> <ol style="list-style-type: none"> а) не допускается использование русел рек и ручьев в качестве трасс волоков и лесных дорог; б) не допускается повреждение лесных насаждений, растительного покрова и почв, захламление лесов промышленными и иными отходами за пределами лесосеки на смежных с ними 50-метровых полосах; в) не допускается повреждение дорог, мостов, просек, осушительной сети, дорожных, гидромелиоративных и других сооружений, русел рек и ручьев; г) запрещается оставление завалов (включая срубленные и оставленные на лесосеке деревья) и срубленных зависших деревьев, повреждение или уничтожение подроста, подлежащего сохранению. д) запрещается уничтожение или повреждение граничных, квартальных, лесосечных и других столбов и знаков; е) запрещается рубка и повреждение деревьев, не предназначенных для рубки и подлежащих сохранению в соответствии с настоящими Правилами и лесным законодательством Российской Федерации, в том числе источников обсеменения и плюсовых деревьев; ж) не допускается заготовка древесины по истечении разрешенного срока (включая предоставление отсрочки), а также заготовка древесины после приостановления или прекращения права пользования лесным участком; з) не допускается оставление не вывезенной в установленный срок (включая предоставление отсрочки) древесины на лесосеке; и) не допускается вывозка, трелевка древесины в места, не предусмотренные проектом освоения лесов или технологической картой лесосечных работ;

№ п/п	Виды разрешенного использования лесов	Ограничения
		<p>к) не допускается невыполнение или несвоевременное выполнение работ по очистке лесосеки;</p> <p>л) не допускается уничтожение верхнего плодородного слоя почвы вне волоков и погрузочных площадок.</p> <p>В соответствии со статьей 112 Федерального закона от 27.01.2018г. №538-ФЗ "О внесении изменений в Лесной кодекс Российской Федерации и отдельные законодательные акты Российской Федерации в части совершенствования правового регулирования отношений, связанных с обеспечением сохранения лесов на землях лесного фонда и землях иных категорий", в лесах, расположенных на территориях национальных парков, природных парков и государственных природных заказников, запрещается проведение сплошных рубок лесных насаждений, если иное не предусмотрено правовым режимом функциональных зон, установленных в границах этих особо охраняемых природных территорий в соответствии с Федеральным законом от 14 марта 1995 года N 33-ФЗ "Об особо охраняемых природных территориях".</p> <p>В соответствии со статьей 15 Федерального закона от 14.03.1995 № 33-ФЗ «Об особо охраняемых природных территориях», на территориях национальных парков запрещается любая деятельность, которая может нанести ущерб природным комплексам и объектам растительного и животного мира, культурно-историческим объектам и которая противоречит целям и задачам национального парка, в том числе: заготовка древесины (за исключением заготовки гражданами древесины для собственных нужд).</p> <p>В соответствии с приказом Министерства природных ресурсов и экологии РФ от 01.12.2020 № 993 «Об утверждении правил заготовки древесины и особенности заготовки древесины в лесничествах, указанных в статье 23 Лесного кодекса Российской Федерации», В лесах, расположенных на территориях государственных природных заповедников, запрещается проведение рубок лесных насаждений на лесных участках, на которых исключается любое вмешательство человека в природные процессы. На иных участках, если это не противоречит правовому режиму особой охраны территорий государственных природных заповедников, допускается проведение выборочных рубок лесных насаждений в целях обеспечения функционирования государственных природных заповедников и жизнедеятельности проживающих в их пределах граждан.</p> <p>В лесах, расположенных на особо охраняемых природных территориях, сплошные рубки осуществляются только в случае, если выборочные рубки не обеспечивают замену лесных насаждений, утрачивающих свои средообразующие, водоохранные, санитарно-гигиенические, оздоровительные и иные полезные функции, на лесные насаждения, обеспечивающие сохранение целевого назначения защитных лесов и выполняемых ими полезных функций.</p> <p>В лесах, расположенных на территориях национальных парков, природных парков и государственных природных заказников, запрещается проведение сплошных рубок лесных насаждений, если иное не предусмотрено правовым режимом функциональных зон, установленных в границах этих особо охраняемых природных территорий.</p> <p>Перечень видов (пород) деревьев и кустарников, заготовка древесины которых не допускается, установлен приказом Рослесхоза от 05.12.2011 № 513.</p>
2	Заготовка и сбор недревесных лесных ресурсов	<p>Согласно Приказу Минприроды от 12.03.2018 г №91 «Об утверждении Положения о национальном парке «Марий Чодра», на территории национального парка запрещается заготовка недревесных лесных ресурсов (за исключением заготовки гражданами таких ресурсов для собственных нужд в рекреационной зоне и зоне хозяйственного назначения).</p> <p>Заготовка и сбор гражданами недревесных лесных ресурсов для собственных нужд осуществляются в соответствии со ст. 33 Лесного кодекса.</p> <p>Ограничение заготовки и сбора гражданами недревесных лесных ресурсов для собственных нужд может устанавливаться в соответствии со статьей 27 Лесного кодекса.</p> <p>Приказом Министерства природных ресурсов и экологии РФ от 28.07.2020 г. № 496 «Об утверждении Правил заготовки и сбора недревесных лесных ресурсов», запрещается:</p> <p>а) Заготовка пневого осмола в противоэрозионных лесах, на берегозащитных, почвозащитных участках лесов, расположенных вдоль водных объектов, склонов оврагов, а также в молодняках с полнотой 0,8-1,0 и</p>

№ п/п	Виды разрешенного использования лесов	Ограничения
		<p>несомкнутых лесных культурах.</p> <p>б) Рубка деревьев для заготовки бересты.</p> <p>Заготовка коры деревьев и кустарников осуществляется одновременно с рубкой деревьев и кустарников в течение всего года.</p> <p>При заготовке валежника осуществляется сбор лежащих на поверхности земли остатков стволов деревьев, сучьев, не являющихся порубочными остатками в местах проведения лесосечных работ, и (или) образовавшихся вследствие естественного отмирания деревьев, при их повреждении вредными организмами, буреломе, снеговале.</p> <p>Заготовка веточного корма производится со срубленных деревьев при проведении выборочных и сплошных рубок.</p> <p>Заготовка еловых, пихтовых, сосновых лап разрешается только со срубленных деревьев на лесосеках при проведении выборочных и сплошных рубок.</p> <p>Заготовка елей или деревьев других хвойных пород для новогодних праздников в первую очередь производится на специальных плантациях, лесных участках, подлежащих расчистке (квартальные просеки, минерализованные полосы, противопожарные разрывы, трассы противопожарных и лесохозяйственных дорог и другие площади, где не требуется сохранения подроста и насаждений).</p> <p>При заготовке мха, лесной подстилки, опавших листьев, камыша, тростника и подобных лесных ресурсов не должен быть нанесен вред окружающей природной среде. Сбор лесной подстилки и опавшего листа разрешается производить на одной и той же площади не чаще одного раза в пять лет. Сбор подстилки должен производиться частично, без углубления на всю ее толщину.</p> <p>Запрещается использовать для заготовки и сбора недревесных лесных ресурсов виды растений, занесенные в Красную книгу РФ, Красную книгу Республики Коми, признаваемые наркотическими средствами, а также включенные в перечень видов (пород) деревьев и кустарников, заготовка древесины которых не допускается.</p>
3	Ведение сельского хозяйства	<p>В соответствии с Приказом Минприроды от 12.03.2018 г №91 «Об утверждении Положения о национальном парке «Марий Чодра», на территории национального парка допускается на территории национального парка допускается пчеловодство. В пределах особо охраняемой зоны запрещено размещение ульев и пасек.</p> <p>Использование лесов для ведения сельского хозяйства установлено ст. 38 Лесного кодекса, Приказом Министерства природных ресурсов и экологии РФ от 02.07.2020 № 408 «Об утверждении Правил использования лесов для ведения сельского хозяйства и Перечня случаев использования лесов для ведения сельского хозяйства без предоставления лесного участка, с установлением или без установления сервитута, публичного сервитута»</p>
4	Заготовка пищевых лесных ресурсов и сбор лекарственных растений	<p>Согласно Приказу Минприроды от 12.03.2018 г №91 «Об утверждении Положения о национальном парке «Марий Чодра», на территории национального парка в рекреационной зоне и зоне хозяйственного назначения допускается заготовка и сбор гражданами пищевых лесных ресурсов для собственных нужд.</p> <p>Лекарственные растения, произрастающие на территории Национального парка, представлены видами, занесенными в Красную книгу Республики Марий Эл, в связи с этим, заготовка и сбор лекарственных растений на территории Национального парка запрещены.</p> <p>Использование лесов, с целью заготовки пищевых лесных ресурсов растений, осуществляется в соответствии с «Правилами заготовки пищевых лесных ресурсов и сбора лекарственных растений», утвержденными Приказом Министерства природных ресурсов и экологии РФ от 28.07.2020 № 494 «Об утверждении Правил заготовки пищевых лесных ресурсов и сбора лекарственных растений».</p> <p>Запрещается рубка плодоносящих деревьев и обрезка ветвей для заготовки плодов.</p> <p>Запрещается осуществлять заготовку и сбор грибов и дикорастущих растений, виды которых занесены в Красную книгу РФ, Красную книгу Республики Коми или которые признаются наркотическими средствами, а также грибов и дикорастущих растений, которые признаются наркотическими средствами в соответствии с Федеральным законом от 08.01.1998 № 3-ФЗ "О</p>

№ п/п	Виды разрешенного использования лесов	Ограничения
		<p>наркотических средствах и психотропных веществах".</p> <p>Запрещается вырывать грибы с грибницей, переворачивать при сборе грибов мох и лесную подстилку, уничтожать старые грибы.</p> <p>Запрещается вырывать растения с корнями, повреждать листья (вайи) и корневища папоротника.</p>
5	Осуществление научно-исследовательской деятельности, образовательной деятельности	<p>В соответствии с Приказом Минприроды от 12.03.2018 г №91 «Об утверждении Положения о национальном парке «Марий Чодра», на территории национального парка строительство, реконструкция, ремонт и эксплуатация хозяйственных и жилых объектов, в том числе дорог, трубопроводов, линий электропередачи и других линейных объектов, связанных с функционированием национального парка допускается только в зоне хозяйственного назначения.</p> <p>Использование лесов для осуществления научно-исследовательской деятельности применяется в соответствии с «Правилами использования лесов для осуществления научно-исследовательской деятельности» утвержденным приказом Министерства природных ресурсов и экологии РФ от 27.07.2020 № 487.</p> <p>При осуществлении использования лесов для научно-исследовательской деятельности, образовательной деятельности не допускается:</p> <ul style="list-style-type: none"> повреждение лесных насаждений, растительного покрова и почв за пределами предоставленного лесного участка; захламливание предоставленного лесного участка и территории за его пределами строительным и бытовым мусором, отходами древесины, иными видами отходов; загрязнение площади предоставленного лесного участка и территории за его пределами химическими и радиоактивными веществами.
6	Осуществление рекреационной деятельности	<p>В соответствии с Приказом Минприроды от 12.03.2018 г №91 «Об утверждении Положения о национальном парке «Марий Чодра», на территории национального парка допускается осуществление рекреационной деятельности в особо охраняемой зоне, рекреационной зоне, зоне охраны объектов культурного наследия и зоне хозяйственного назначения.</p> <p>Согласно ст. 41 Лесного кодекса, Леса могут использоваться для осуществления рекреационной деятельности в целях организации отдыха, туризма, физкультурно-оздоровительной и спортивной деятельности.</p> <p>При осуществлении рекреационной деятельности в лесах допускается возведение некапитальных строений, сооружений на лесных участках и осуществление их благоустройства.</p> <p>На лесных участках, предоставленных для осуществления рекреационной деятельности, подлежат сохранению природные ландшафты, объекты животного мира, растительного мира, водные объекты.</p> <p>Для осуществления рекреационной деятельности лесные участки предоставляются государственным учреждениям, муниципальным учреждениям в постоянное (бессрочное) пользование, другим лицам - в аренду.</p> <p>Для осуществления рекреационной деятельности лесные участки предоставляются государственным учреждениям, муниципальным учреждениям в постоянное (бессрочное) пользование, другим лицам - в аренду.</p>
7	Строительство и	Все ограничения по использованию участков отражены в Водном

№ п/п	Виды разрешенного использования лесов	Ограничения
	эксплуатация водохранилищ и иных искусственных водных объектов, а также гидротехнических сооружений и специализированных портов	кодексе Российской Федерации (от 03.06.2006 № 74-ФЗ с изм. и доп., вступ. в силу с 01.01.2020).
8	Строительство, реконструкция, эксплуатация линейных объектов	<p>В соответствии с Приказом Минприроды от 12.03.2018 г №91 «Об утверждении Положения о национальном парке «Марий Чодра», на территории национального парка строительство, реконструкция, ремонт и эксплуатация хозяйственных и жилых объектов, в том числе дорог, трубопроводов, линий электропередачи и других линейных объектов, связанных с функционированием национального парка допускается только в зоне хозяйственного назначения.</p> <p>Порядок использования лесов для строительства, реконструкции, эксплуатации линейных объектов установлен приказом Министерства природных ресурсов и экологии РФ от 10.06.2020 № 434 «Об утверждении Правил использования лесов для строительства, реконструкции, эксплуатации линейных объектов и Перечня случаев использования лесов для строительства, реконструкции, эксплуатации линейных объектов без предоставления лесного участка, с установлением или без установления сервитута, публичного сервитута».</p> <p>Использование лесов должно вестись с учетом постановления Правительства РФ от 24.02.2009 № 160 «О порядке установления охранных зон объектов электросетевого хозяйства и особых условий использования земельных участков, расположенных в границах таких зон».</p> <p>При использовании лесов в целях строительства, реконструкции и эксплуатации автомобильных и железных дорог исключаются случаи, вызывающие нарушение поверхностного и внутрипочвенного стока вод, затопление или заболачивание лесных участков вдоль дорог.</p> <p>Земли, нарушенные или загрязненные при использовании лесов для строительства, реконструкции и эксплуатации линейных объектов, подлежат рекультивации в соответствии с требованиями законодательства Российской Федерации.</p>
9	Осуществление религиозной деятельности	<p>Леса используются религиозными организациями для осуществления религиозной деятельности в соответствии с Федеральным законом от 26.09.1997 № 125-ФЗ «О свободе совести и о религиозных объединениях».</p> <p>На лесных участках, предоставленных для осуществления религиозной деятельности, допускается возведение зданий, строений, сооружений религиозного и благотворительного назначения (ч. 2 ст. 47 Лесного кодекса).</p> <p>Поскольку размещение объектов капитального строительства запрещается в ценных лесах (ч. 2 ст. 115 Лесного кодекса), на лесных участках, предоставленных для осуществления религиозной деятельности в пределах этих лесов, запрещается размещение объектов капитального строительства.</p>
10	Иные виды	При иных видах использования, определенных в соответствии с частью 2 статьи 6 Лесного кодекса, использование лесов осуществляется в соответствии с целевым назначением земель, на которых эти леса располагаются.